

FISCHFANGSTATISTIK 2006 & ENTWICKLUNGEN SEIT 2002

TEIL 5: DIE REGIONEN SÜDBÜNDENS

a) Übersicht

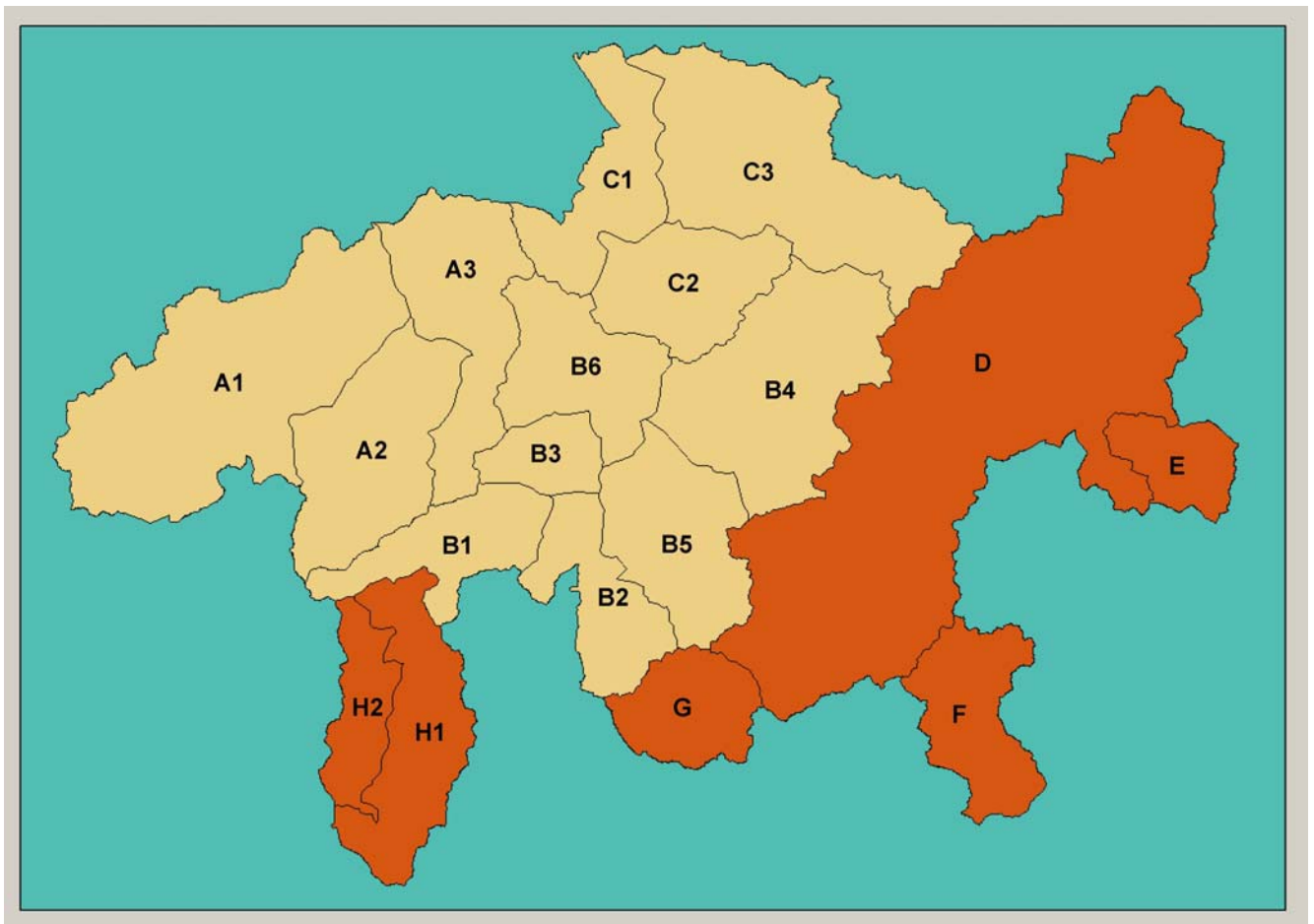


Abb. 1: *Fischfangregionen Südbündens:*

- D: Engadin
- E: Val Müstair
- F: Val Poschiavo
- G: Val Bregaglia
- H1: Valle Mesolcina
- H2: Val Calanca

	D		E		F	
	FG	Seen	FG	Seen	FG	Seen
Anzahl aktiver Fischer:	2'870	2'803	74		272	537
Anzahl Ereignisse:	28'414	22'991	608		2'768	4'959
Ereignisse pro Fischer:	9.9	8.2	8.2		10.2	9.2
Anzahl gefangener Fische:	40'597	49'815	831		4'565	6'876
CPUE	1.43	2.17	1.37		1.65	1.39
Anzahl Fische pro Fischer:	14.1	17.8	11.2		16.8	12.8
Erfolgsquote:	58.5%	68.2%	61.2%		65.2%	63.1%
% Tagespatentbezüger ohne Fang:	52.7%	57.4%	25.0%		45.5%	66.7%
% Saisonpatentbezüger ohne Fang:	16.6%	25.6%	20.6%		15.9%	32.1%
	G		H1		H2	
	FG	Seen	FG	Seen	FG	Seen
Anzahl aktiver Fischer:	126	95	461	217	126	123
Anzahl Ereignisse:	946	117	5'273	716	831	1'078
Ereignisse pro Fischer:	7.5	1.2	11.4	3.3	6.6	8.8
Anzahl gefangener Fische:	915	95	8'741	327	2'381	1'627
CPUE	0.97	0.81	1.66	0.46	2.87	1.51
Anzahl Fische pro Fischer:	7.3	1.0	19.0	1.5	18.9	13.2
Erfolgsquote:	51.6%	47.4%	39.5%	48.6%	28.3%	37.7%
% Tagespatentbezüger ohne Fang:	21.4%	92.9%	51.4%	81.3%	60.0%	50.0%
% Saisonpatentbezüger ohne Fang:	35.4%	52.4%	19.0%	64.0%	22.9%	27.5%

Abb. 2a: Indexzahlen zur Fischerei in Südbünden 2006. ¹⁾ 1 Ereignis entspricht einem Gang ans Gewässer; ²⁾ CPUE = engl.: Catch per Unit Effort; ³⁾ Prozentualer Anteil der Ereignisse bei welchen mindestens 1 Fisch gefangen wurde. Regionenlegende siehe Abbildung 1.

	D		E		F	
	<i>FG</i>	<i>Seen</i>	<i>FG</i>	<i>Seen</i>	<i>FG</i>	<i>Seen</i>
Anzahl aktiver Fischer:	2'993	2'750	87		250	401
Anzahl Ereignisse:	31'393	23'577	765		2'764	4'138
Ereignisse pro Fischer:	10.5	8.6	8.8		11.1	10.3
Anzahl gefangener Fische:	47'695	59'736	845		4'422	5'472
CPUE	1.52	2.51	1.13		1.61	1.32
Anzahl Fische pro Fischer:	15.9	21.6	9.8		17.8	13.6
Erfolgsquote:	53.9%	62.8%	52.4%		64.4%	59.7%
% Tagespatentbezüger ohne Fang:	41.4%	48.9%	42.2%		52.7%	70.5%
% Saisonpatentbezüger ohne Fang:	15.4%	27.3%	16.0%		16.0%	29.8%
	G		H1		H2	
	<i>FG</i>	<i>Seen</i>	<i>FG</i>	<i>Seen</i>	<i>FG</i>	<i>Seen</i>
Anzahl aktiver Fischer:	158	89	548	346	159	131
Anzahl Ereignisse:	1'305	121	5'997	1'483	1'026	1'149
Ereignisse pro Fischer:	8.2	1.3	10.9	4.3	6.5	8.8
Anzahl gefangener Fische:	1'548	77	8'003	1'072	2'340	1'465
CPUE	1.14	0.63	1.34	0.71	2.28	1.28
Anzahl Fische pro Fischer:	9.5	0.9	14.6	3.0	14.7	11.3
Erfolgsquote:	43.3%	49.2%	42.4%	44.2%	39.4%	47.0%
% Tagespatentbezüger ohne Fang:	56.2%	67.9%	55.7%	79.9%	53.8%	33.7%
% Saisonpatentbezüger ohne Fang:	27.9%	65.1%	22.5%	52.6%	29.8%	32.8%

Abb. 2b: Indexzahlen zur Fischerei in Südbünden im langjährigen Mittel. ¹⁾ 1 Ereignis entspricht einem Gang ans Gewässer; ²⁾ CPUE = engl.: Catch per Unit Effort; ³⁾ Prozentualer Anteil der Ereignisse bei welchen mindestens 1 Fisch gefangen wurde. Regionenlegende siehe Abbildung 1.

Fischfang & Aktivität: Fließgewässer Südbünden

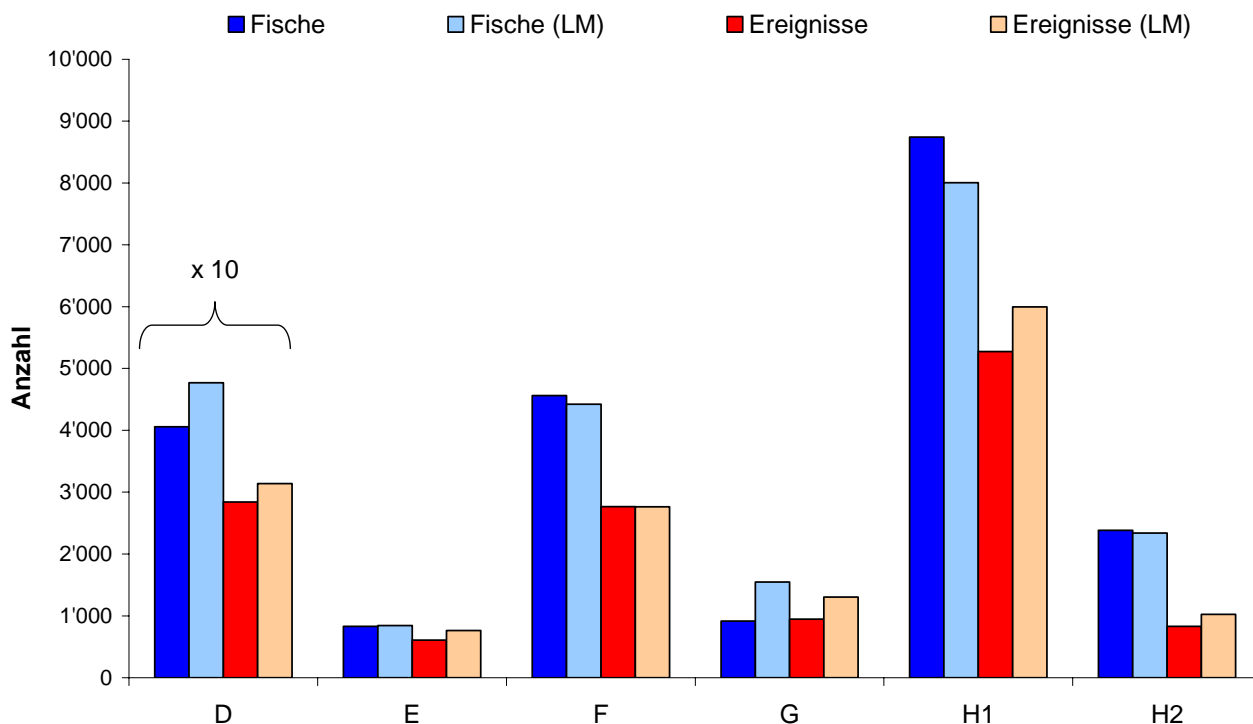


Abb. 3: Anzahl gefangener Fische und Anzahl Ereignisse in den Fließgewässern der einzelnen Regionen Südbündens in der Saison 2006. Als Vergleich sind ebenfalls die Werte des langjährigen Mittels (LM) aufgeführt. Ein Ereignis entspricht 1 Gang ans Gewässer, unabhängig von dessen Dauer. Regionenlegende siehe Abbildung 1. Achtung: Die Werte der Region D sind zu verzehnfachen!

Fischfang & Aktivität: Seen Südbünden

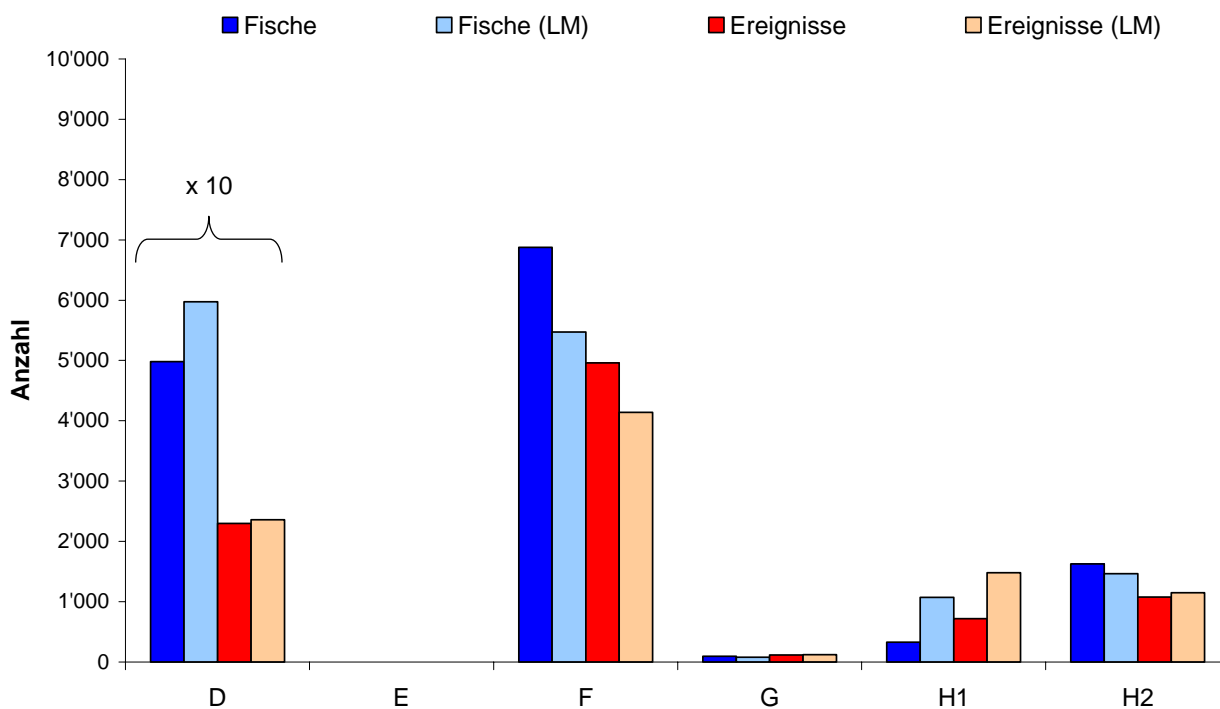


Abb. 4: Anzahl gefangener Fische und Anzahl Ereignisse in den Seen der einzelnen Regionen Südbündens in der Saison 2006. Als Vergleich sind ebenfalls die Werte des langjährigen Mittels (LM) aufgeführt. Ein Ereignis entspricht 1 Gang ans Gewässer, unabhängig von dessen Dauer. Regionenlegende siehe Abbildung 1. Achtung: Die Werte der Region D sind zu verzehnfachen!

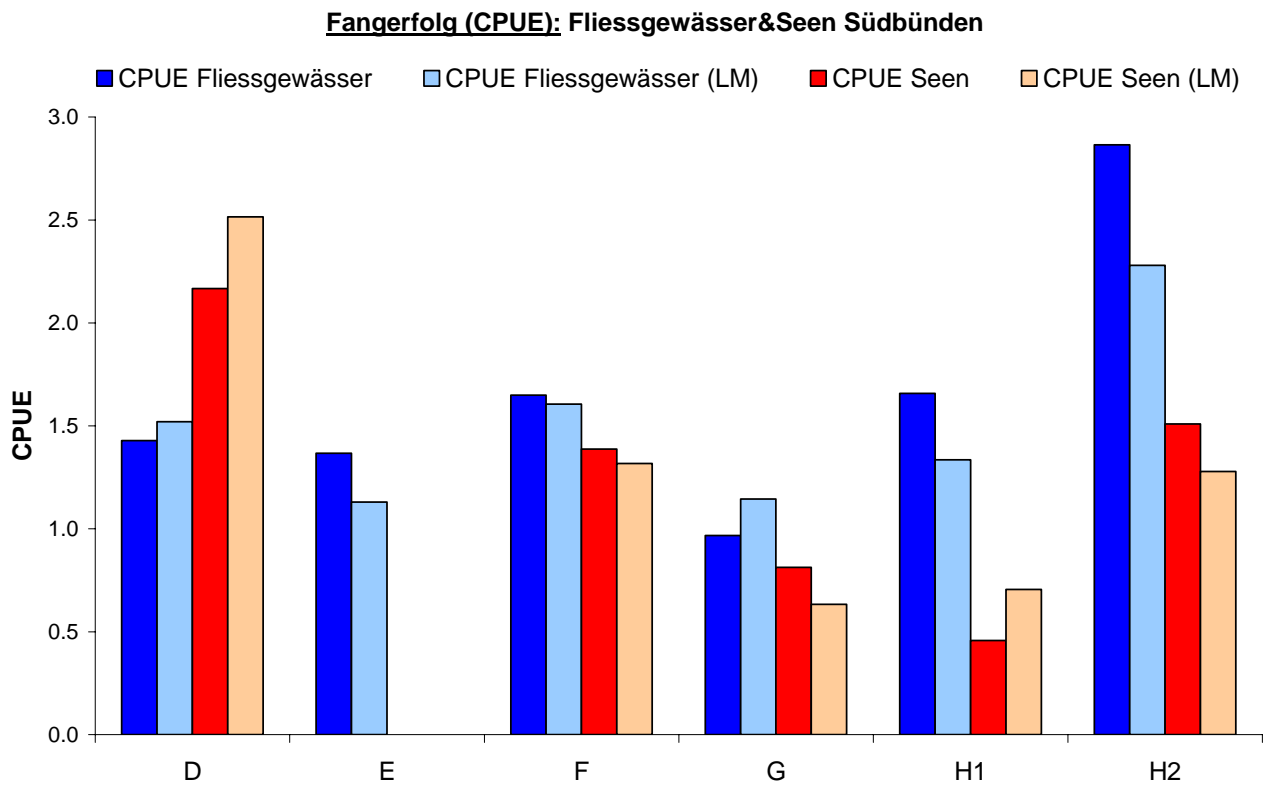


Abb. 5: Anzahl gefangener Fische pro Ereignis (CPUE) in den Fließgewässern und Seen der einzelnen Regionen Südbündens in der Saison 2006. Als Vergleich sind ebenfalls die Werte des langjährigen Mittels (LM) aufgeführt. Ein Ereignis entspricht 1 Gang ans Gewässer, unabhängig von dessen Dauer. Regionenlegende siehe Abbildung 1.

a) Anzahl gefangener Fische Südbünden: Fließgewässer

	D		E		F		G		H1		H2		Südbünden Total	
	2006	LM	2006	LM	2006	LM	2006	LM	2006	LM	2006	LM	2006	LM
Bach/Seeforelle	35341	43196	831	844	4533	4409	915	1547	8683	7981	2379	2325	52682	60301
Seesaibling	102	264	0	0	5	2	0	1	0	6	0	0	107	272
Äsche	5015	4062	0	2	0	0	0	0	47	7	0	0	5062	4070
Bachsaibling	2	3	0	0	0	2	0	0	3	4	1	8	6	18
Regenbogenforelle	59	52	0	0	27	6	0	0	8	5	1	8	95	70
Namaycush	3	2	0	0	0	1	0	0	0	0	0	0	3	3
Rotauge	1	0	0	0	0	0	0	0	0	0	0	0	1	0
Rotfeder	4	6	0	0	0	0	0	0	0	0	0	0	4	6
Flussbarsch	0	0	0	0	0	0	0	0	0	0	0	0	0	0
Trüsche	0	0	0	0	0	0	0	0	0	0	0	0	0	0
Brachsmen	0	2	0	0	0	0	0	0	0	0	0	0	0	2
Karpfen	0	0	0	0	0	0	0	0	0	0	0	0	0	0
Hecht	0	0	0	0	0	0	0	0	0	0	0	0	0	0
Alet	0	0	0	0	0	0	0	0	0	0	0	0	0	0
Grasskarpfen	0	0	0	0	0	0	0	0	0	0	0	0	0	0
Schleie	0	0	0	0	0	0	0	0	0	0	0	0	0	0
Aal	0	0	0	0	0	0	0	0	0	0	0	0	0	0
Nicht identifizierte Arten	74	108	0	0	0	2	0	1	0	1	0	0	74	103
TOTAL	40601	47695	831	845	4565	4422	915	1548	8741	8003	2381	2340	58034	64844

b) Anzahl gefangener Fische Südbünden: Seen

	D		E		F		G		H1		H2		Südbünden Total	
	2006	LM	2006	LM	2006	LM	2006	LM	2006	LM	2006	LM	2006	LM
Bach/Seeforelle	10980	11746			5061	5158	82	72	188	745	1607	1440	17918	19169
Seesaibling	34931	45304			1762	306	1	1	17	216	0	0	36711	45867
Äsche	2148	845			0	0	1	0	0	0	0	0	2149	845
Bachsaibling	0	4			0	0	0	0	29	24	0	2	29	30
Regenbogenforelle	500	882			11	5	0	0	0	4	2	5	513	895
Namaycush	999	676			4	1	11	3	1	2	18	18	1033	700
Rotauge	131	0			0	0	0	0	0	1	0	0	131	1
Rotfeder	0	156			0	0	0	0	5	12	0	0	5	168
Flussbarsch	0	7			1	0	0	0	61	57	0	0	62	64
Trüsche	1	0			0	0	0	0	0	0	0	0	1	0
Brachsmen	0	4			0	0	0	0	0	0	0	0	0	4
Karpfen	0	2			0	0	0	0	0	0	0	0	0	2
Hecht	0	1			0	0	0	0	26	4	0	0	26	5
Alet	0	0			0	0	0	0	0	0	0	0	0	0
Grasskarpfen	0	0			0	0	0	0	0	0	0	0	0	0
Schleie	0	0			0	0	0	0	0	2	0	0	0	2
Aal	0	0			0	0	0	0	0	0	0	0	0	0
Nicht identifizierte Arten	125	110			37	2	0	0	0	6	0	1	162	110
TOTAL	49815	59736	0	0	6876	5472	95	77	327	1072	1627	1465	58740	67860

Abb. 6: Anzahl gefangener Fische pro Art in den Regionen Südbündens sowie Südbünden total während der Fangsaison 2006 sowie im langjährigen Mittel (LM): a) Fließgewässer; b) Seen. Regionenlegende siehe Abbildung 1.

b) Einzelne Regionen im Saisonverlauf: Fließgewässer

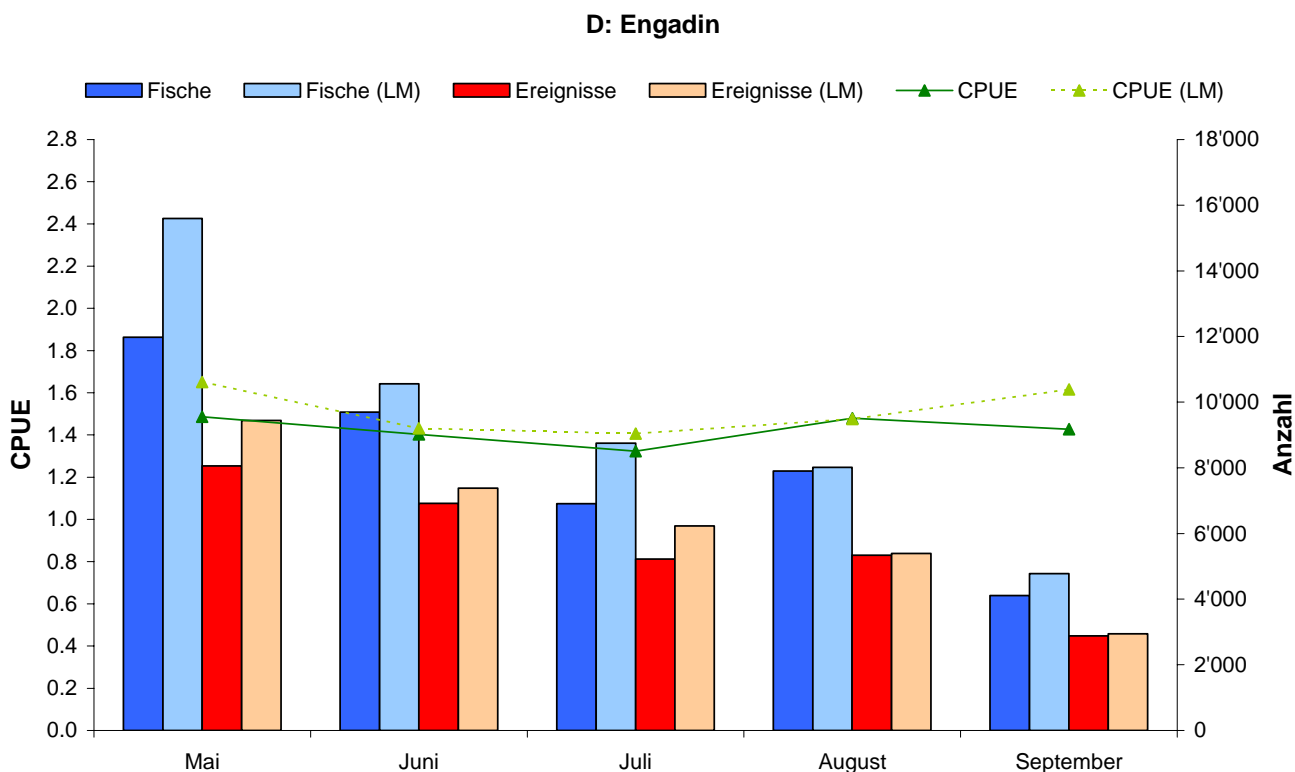


Abb. 7: Anzahl gefangener Fische, Anzahl Ereignisse sowie Anzahl gefangener Fische pro Ereignis (CPUE) im Saisonverlauf 2006 sowie im langjährigen Mittel (LM) in den Fließgewässern der Region Engadin. Ein Ereignis entspricht 1 Gang ans Gewässer, unabhängig von dessen Dauer. Achtung: Skala Anzahl entspricht nicht jener der folgenden Regionen (Abb. 8 – 12).

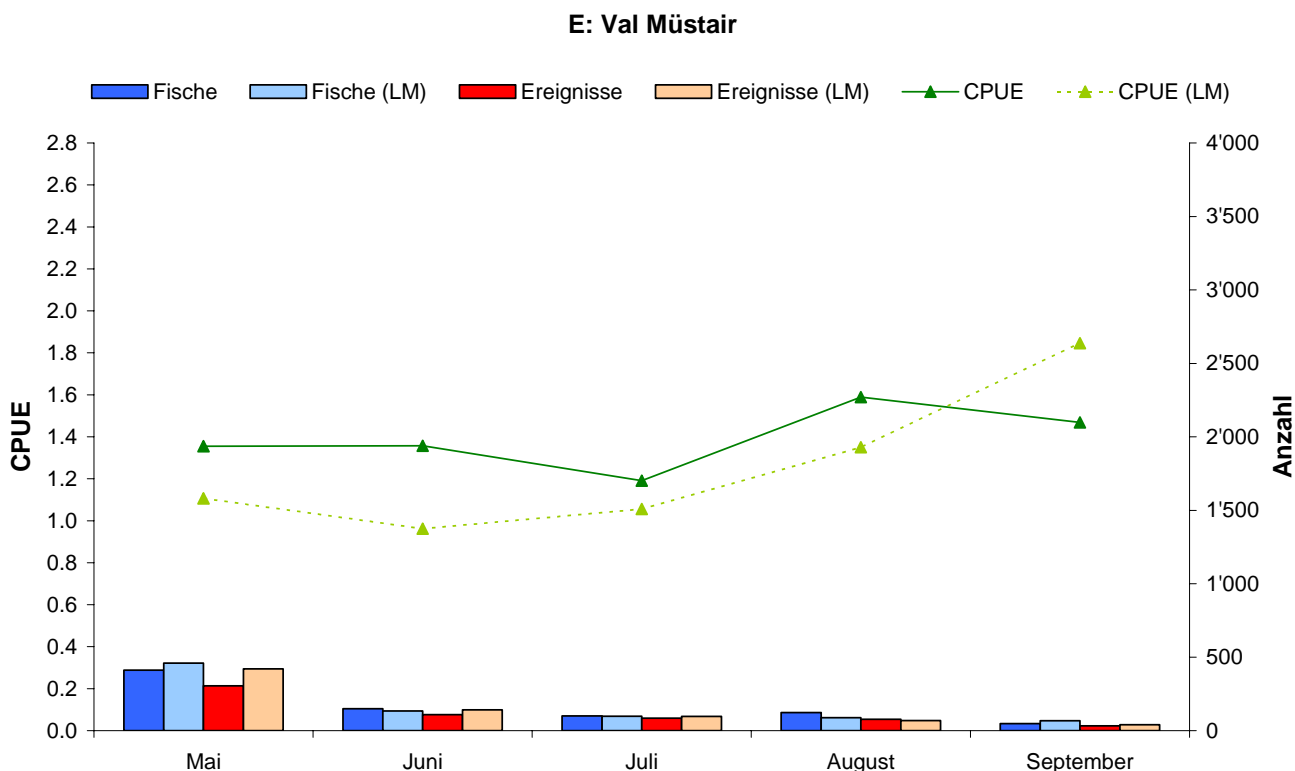


Abb. 8: Anzahl gefangener Fische, Anzahl Ereignisse sowie Anzahl gefangener Fische pro Ereignis (CPUE) im Saisonverlauf 2006 sowie im langjährigen Mittel (LM) in den Fließgewässern der Region Val Müstair. Ein Ereignis entspricht 1 Gang ans Gewässer, unabhängig von dessen Dauer.

F: Val Poschiavo

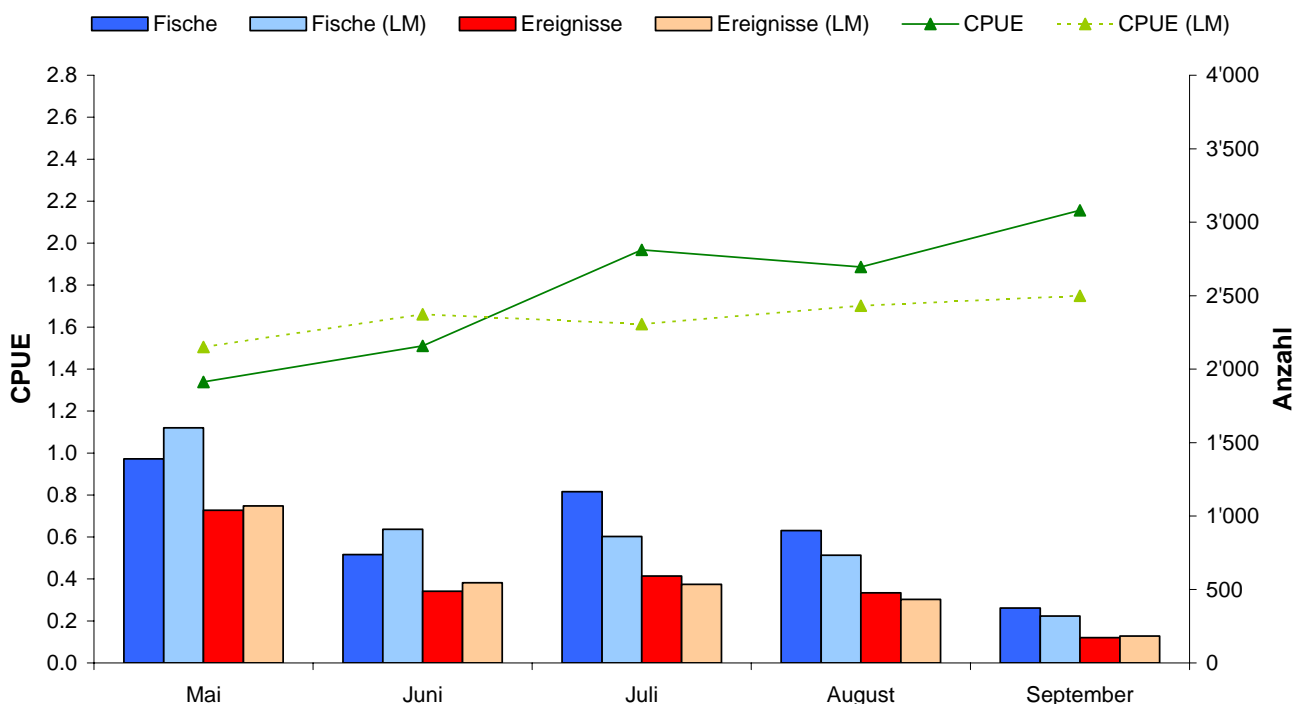


Abb. 9: Anzahl gefangener Fische, Anzahl Ereignisse sowie Anzahl gefangener Fische pro Ereignis (CPUE) im Saisonverlauf 2006 sowie im langjährigen Mittel (LM) in den Fließgewässern der Region Val Poschiavo. Ein Ereignis entspricht 1 Gang ans Gewässer, unabhängig von dessen Dauer.

G: Val Bregaglia

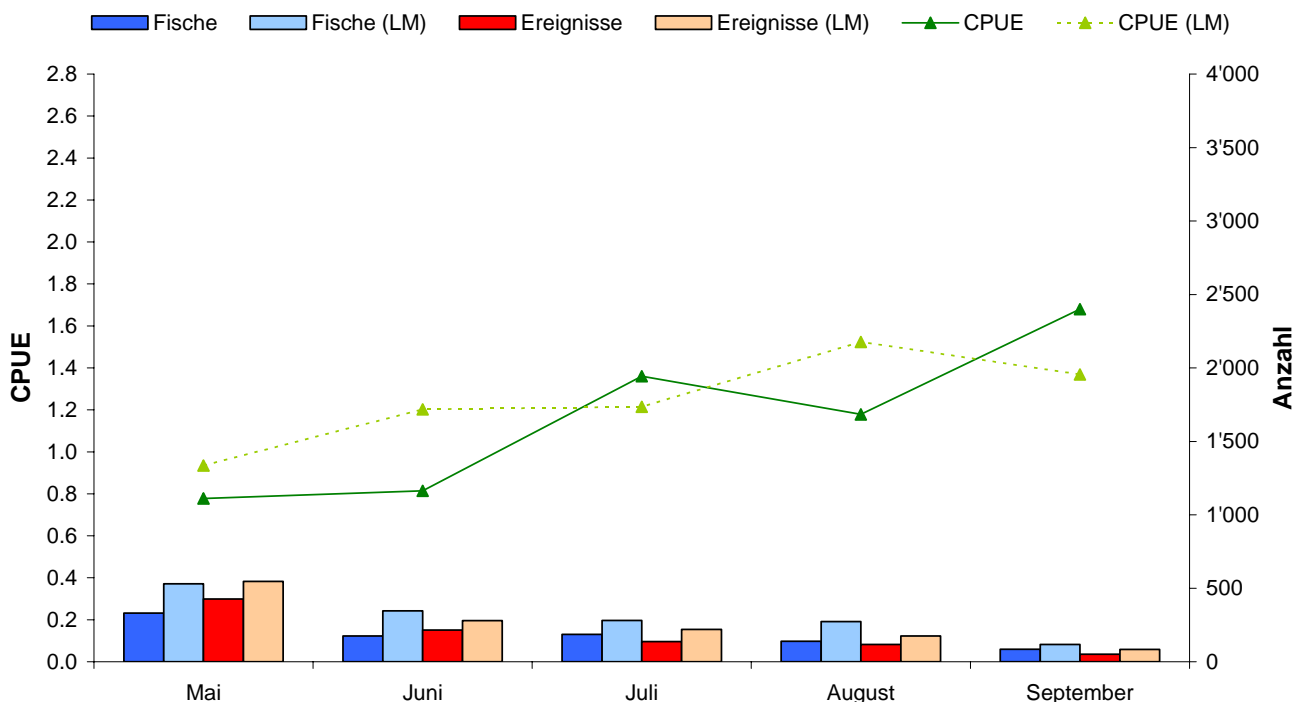


Abb. 10: Anzahl gefangener Fische, Ereignisse sowie Anzahl gefangener Fische pro Ereignis (CPUE) im Saisonverlauf 2006 sowie im langjährigen Mittel (LM) in den Fließgewässern der Region Val Bregaglia. Ein Ereignis entspricht 1 Gang ans Gewässer, unabhängig von dessen Dauer.

H1: Valle Mesolcina

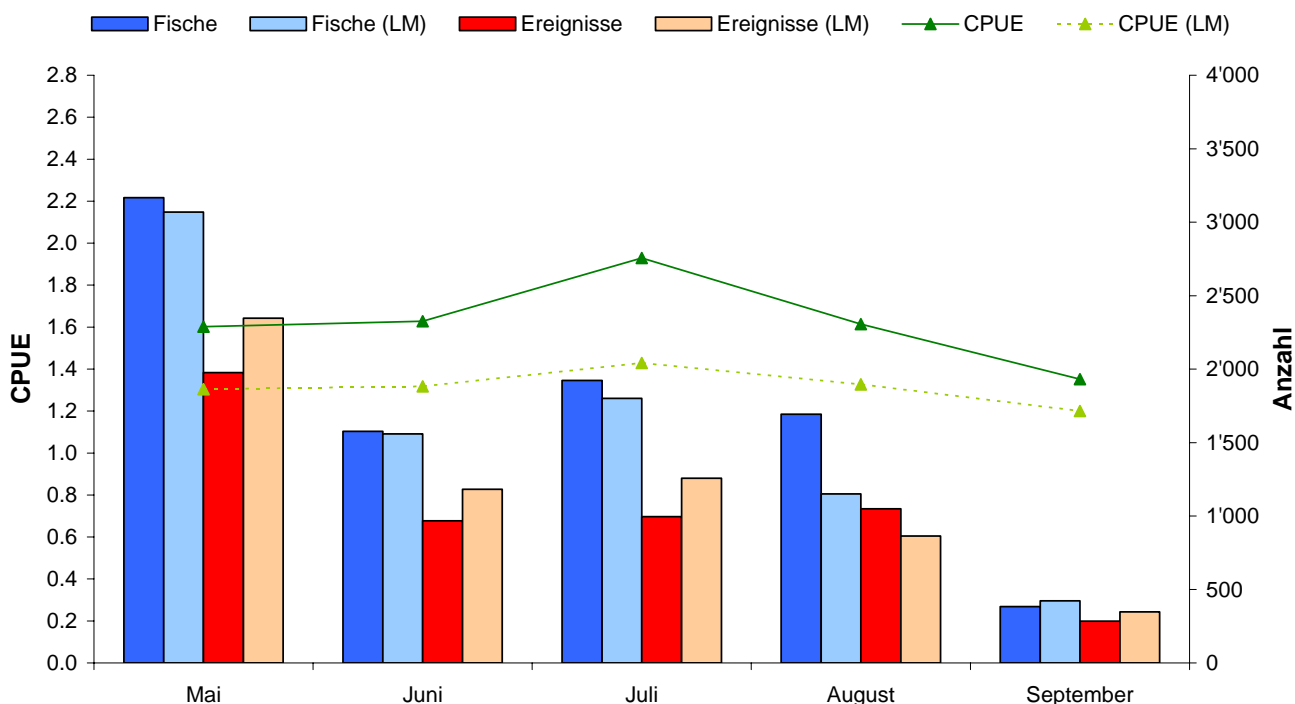


Abb. 11: Anzahl gefangener Fische, Ereignisse sowie Anzahl gefangener Fische pro Ereignis (CPUE) im Saisonverlauf 2006 sowie im langjährigen Mittel (LM) in den Fließgewässern der Region Valle Mesolcina. Ein Ereignis entspricht 1 Gang ans Gewässer, unabhängig von dessen Dauer.

H2: Val Calanca

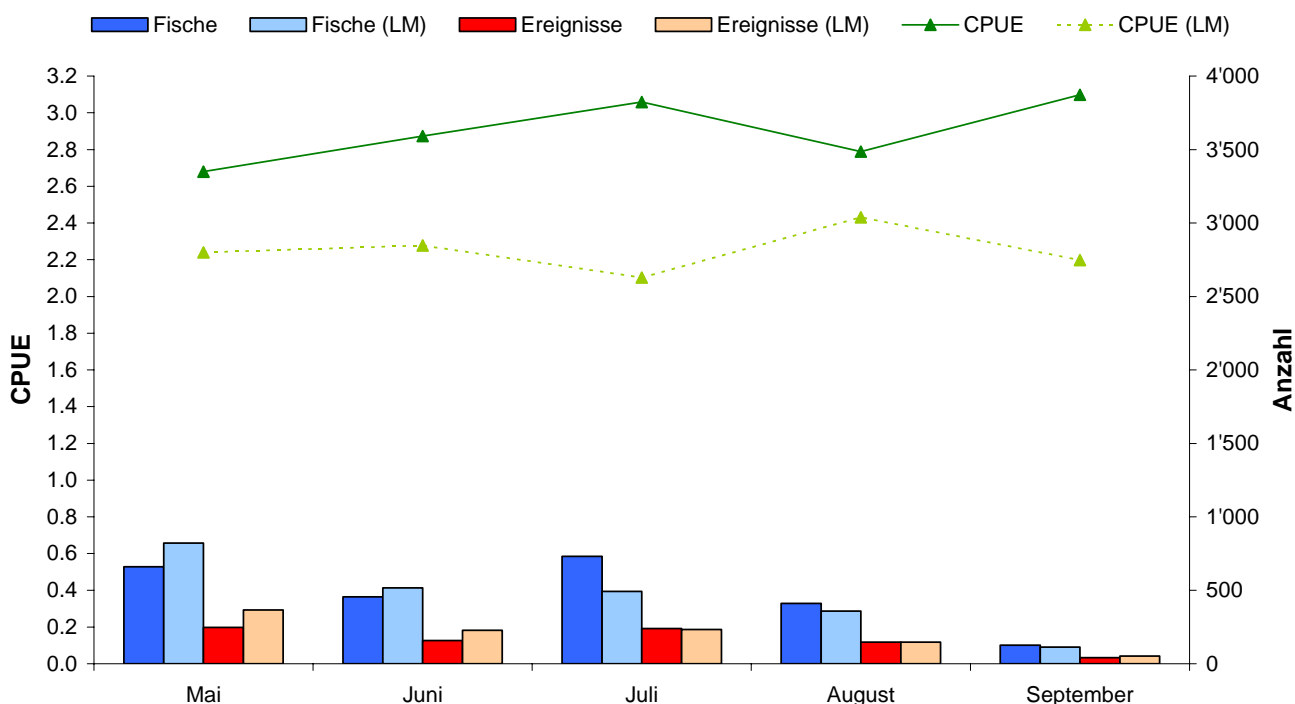


Abb. 12: Anzahl gefangener Fische, Ereignisse sowie Anzahl gefangener Fische pro Ereignis (CPUE) im Saisonverlauf 2006 sowie im langjährigen Mittel (LM) in den Fließgewässern der Region Val Calanca. Ein Ereignis entspricht 1 Gang ans Gewässer, unabhängig von dessen Dauer.

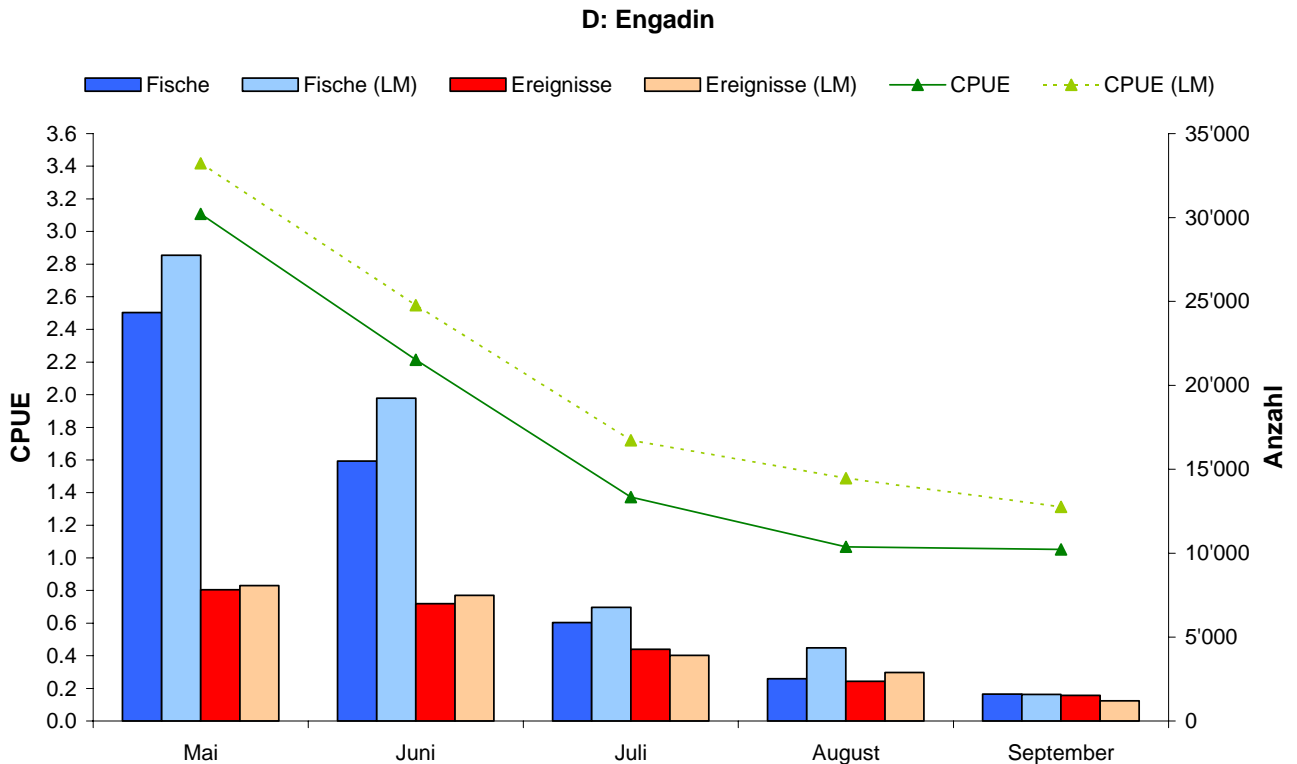
c) Einzelne Regionen im Saisonverlauf: Seen

Abb. 13: Anzahl gefangener Fische, Ereignisse sowie Anzahl gefangener Fische pro Ereignis (CPUE) im Saisonverlauf 2006 sowie im langjährigen Mittel (LM) in den Seen der Region Engadin. Ein Ereignis entspricht 1 Gang ans Gewässer, unabhängig von dessen Dauer. Achtung: Skala Anzahl entspricht nicht jener der folgenden Regionen (Abb. 14 – 18).

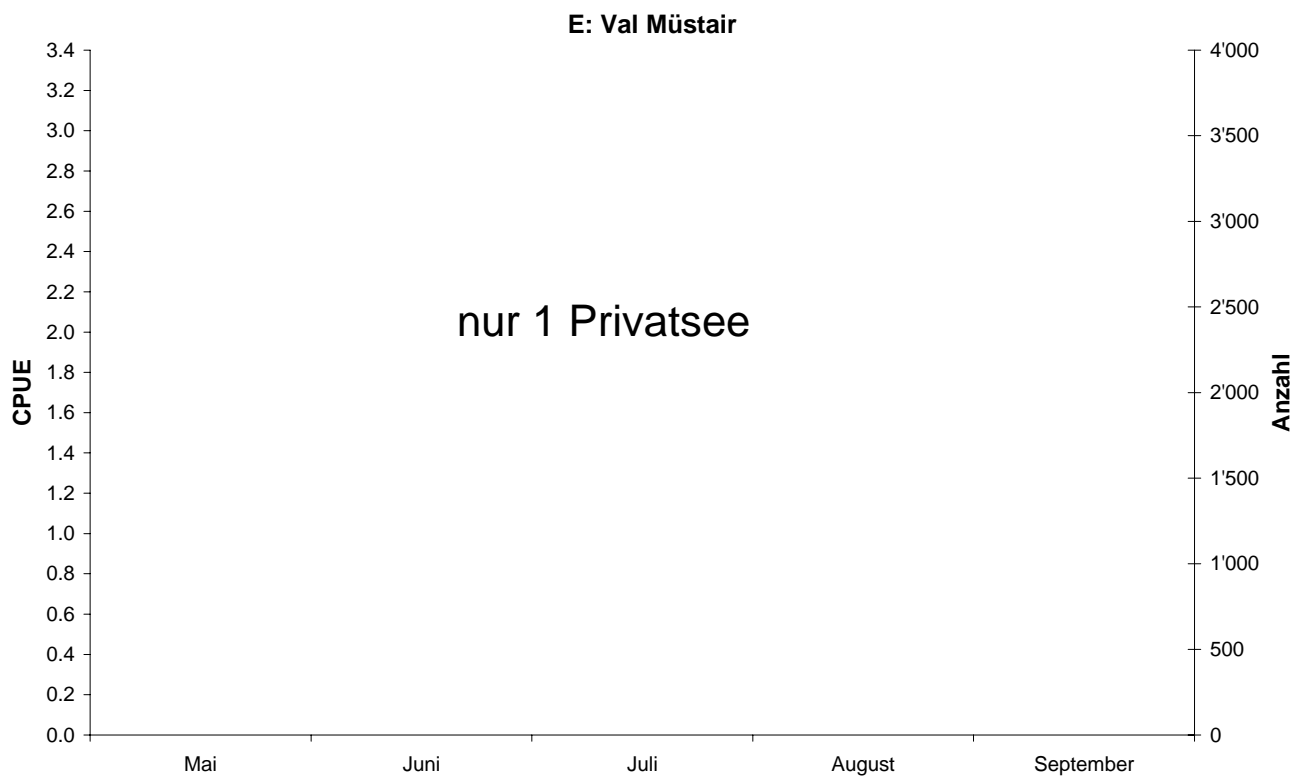


Abb. 14: Anzahl gefangener Fische, Ereignisse sowie Anzahl gefangener Fische pro Ereignis (CPUE) im Saisonverlauf 2006 sowie im langjährigen Mittel (LM) in den Seen der Region Val Müstair. Ein Ereignis entspricht 1 Gang ans Gewässer, unabhängig von dessen Dauer.

F: Val Poschiavo

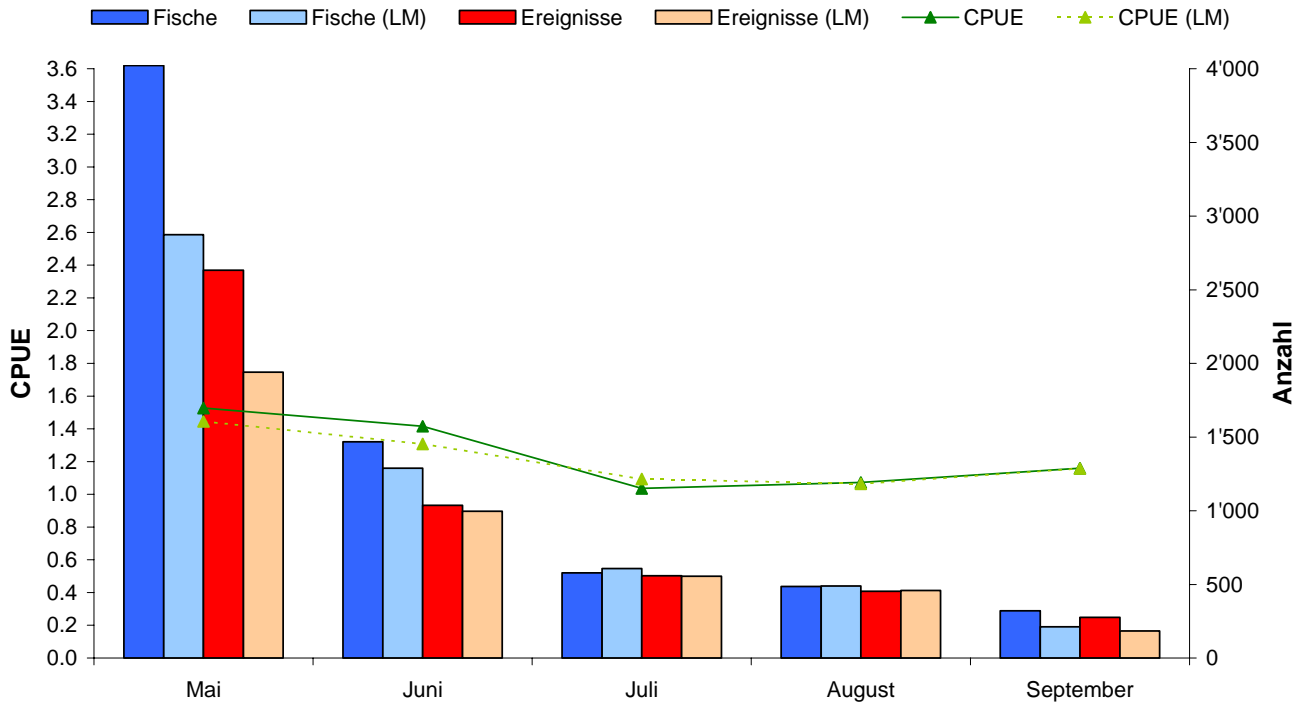


Abb. 15: Anzahl gefangener Fische, Ereignisse sowie Anzahl gefangener Fische pro Ereignis (CPUE) im Saisonverlauf 2006 sowie im langjährigen Mittel (LM) in den Seen der Region Val Poschiavo. Ein Ereignis entspricht 1 Gang ans Gewässer, unabhängig von dessen Dauer.

G: Val Bregaglia

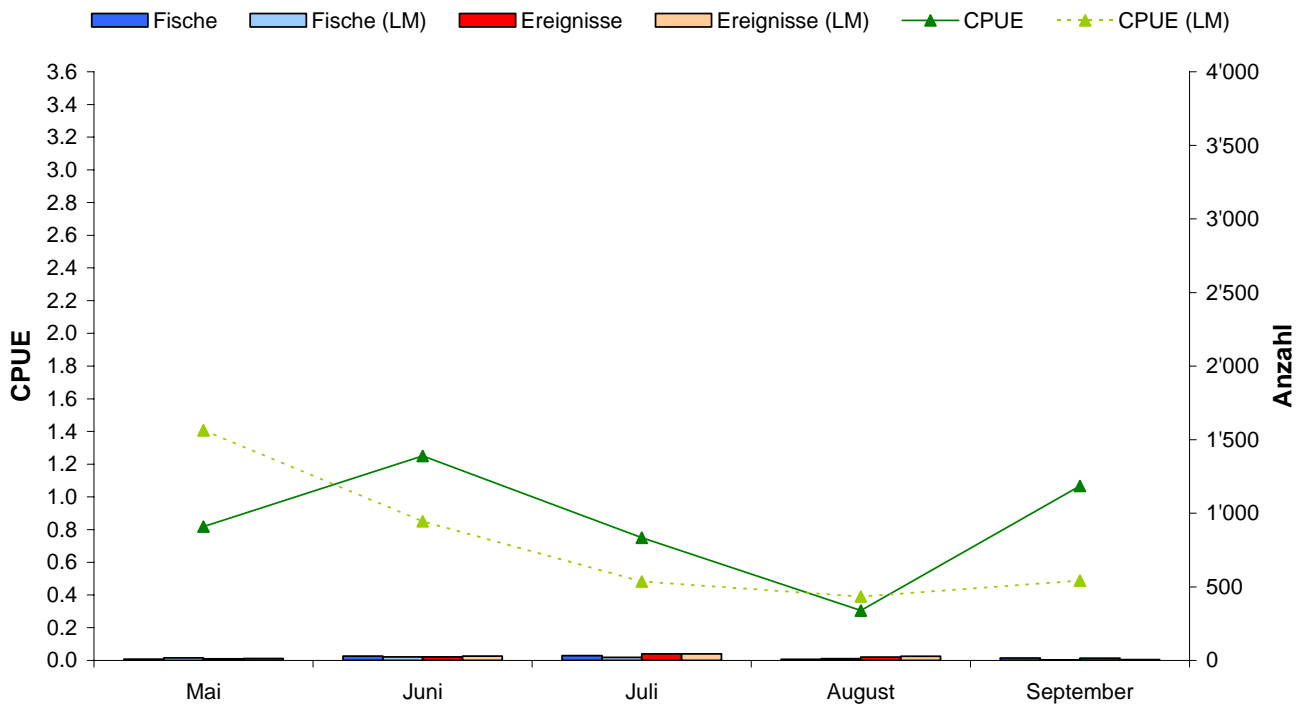


Abb. 16: Anzahl gefangener Fische, Ereignisse sowie Anzahl gefangener Fische pro Ereignis (CPUE) im Saisonverlauf 2006 sowie im langjährigen Mittel (LM) in den Seen der Region Val Bregaglia. Ein Ereignis entspricht 1 Gang ans Gewässer, unabhängig von dessen Dauer.

H1: Valle Mesolcina

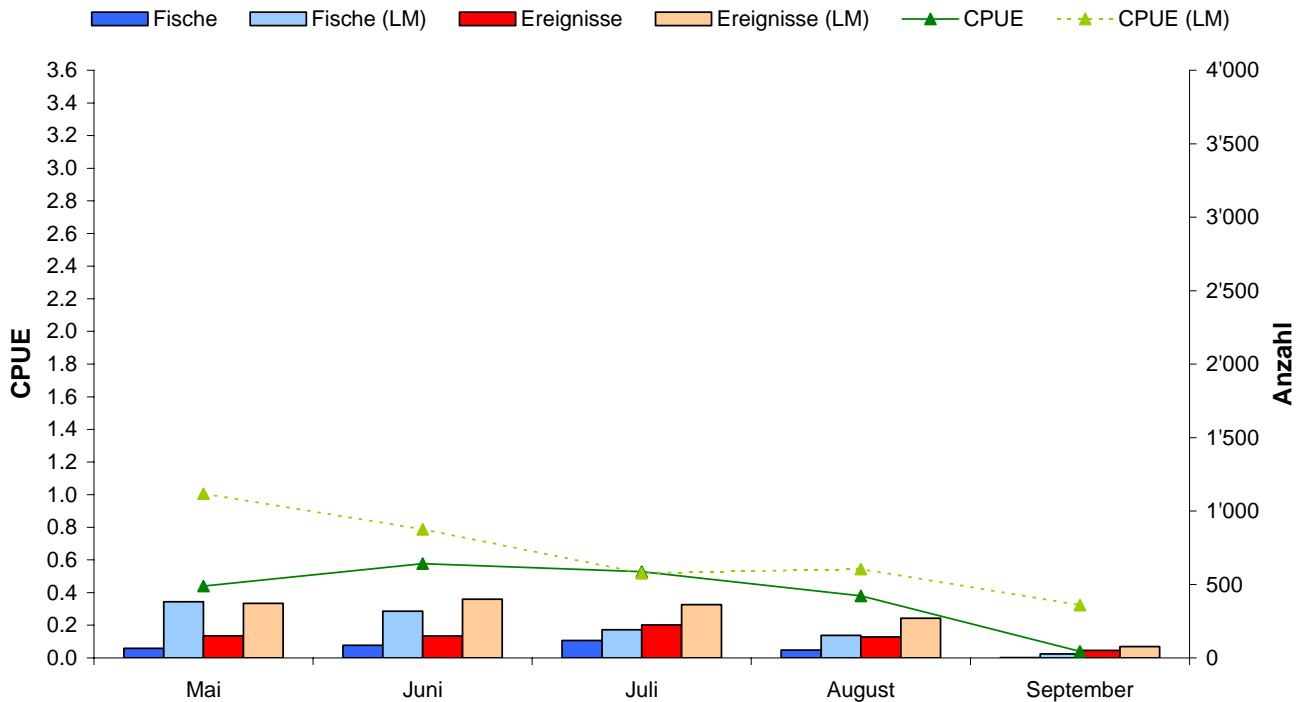


Abb. 17: Anzahl gefangener Fische, Ereignisse sowie Anzahl gefangener Fische pro Ereignis (CPUE) im Saisonverlauf 2006 sowie im langjährigen Mittel (LM) in den Seen der Region Valle Mesolcina. Ein Ereignis entspricht 1 Gang ans Gewässer, unabhängig von dessen Dauer.

H2: Val Calanca

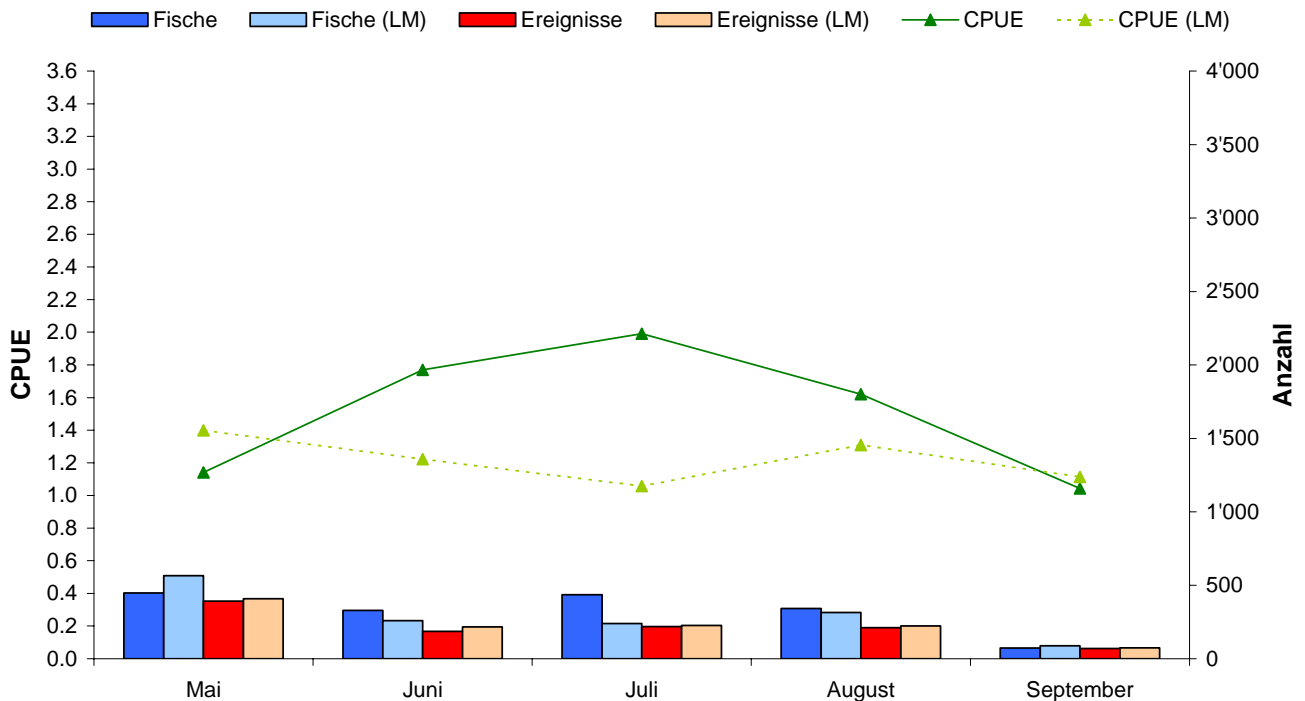


Abb. 18: Anzahl gefangener Fische, Ereignisse sowie Anzahl gefangener Fische pro Ereignis (CPUE) im Saisonverlauf 2006 sowie im langjährigen Mittel (LM) in den Seen der Region Val Calanca. Ein Ereignis entspricht 1 Gang ans Gewässer, unabhängig von dessen Dauer.

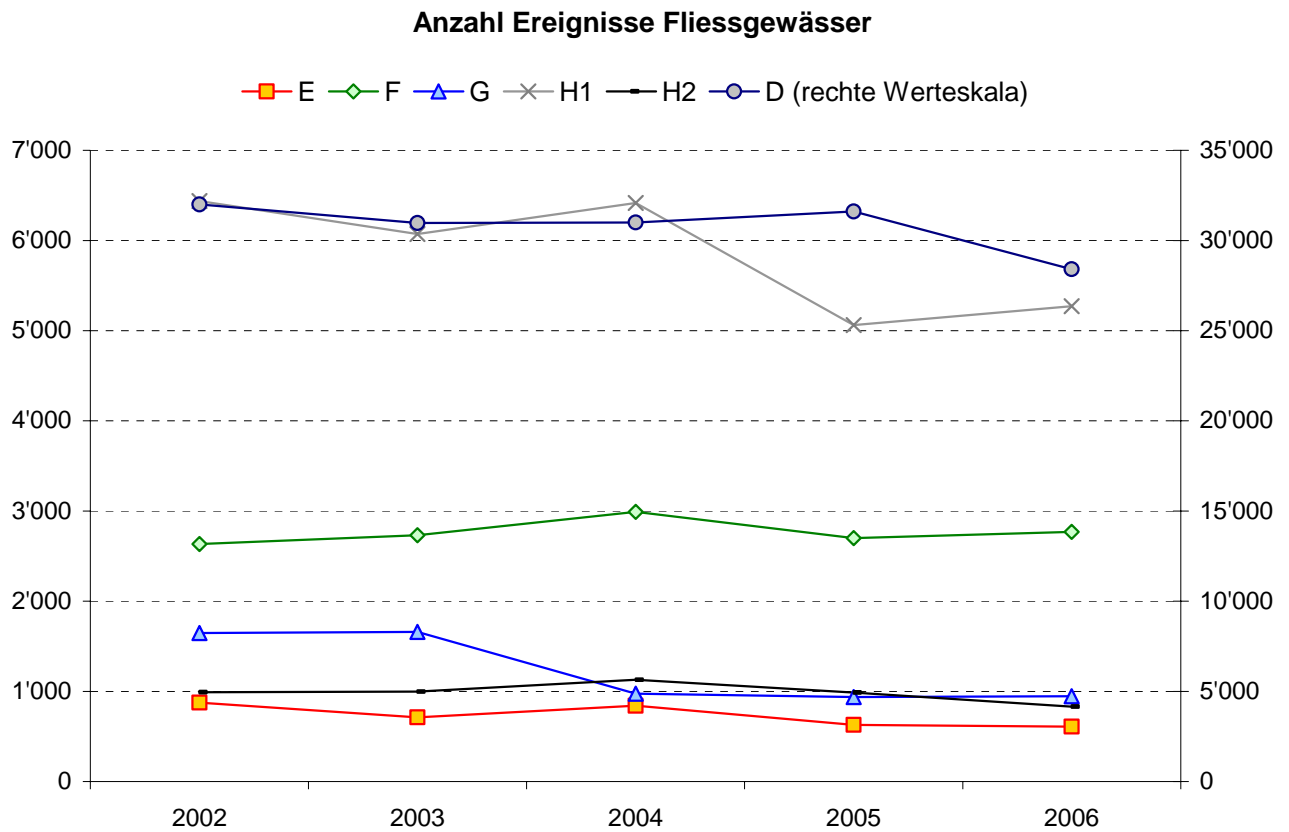
d) Entwicklungen seit 2002

Abb. 19: Entwicklung der Gesamtzahl an fischereilichen Ereignissen (1 Ereignis = 1 Gang an ein Gewässer zur Ausübung der Fischerei) an den Fließgewässern in den einzelnen Regionen Südbündens seit 2002. Achtung: Region D läuft auf rechter Werteskala. Regionenlegende siehe Abbildung 1.

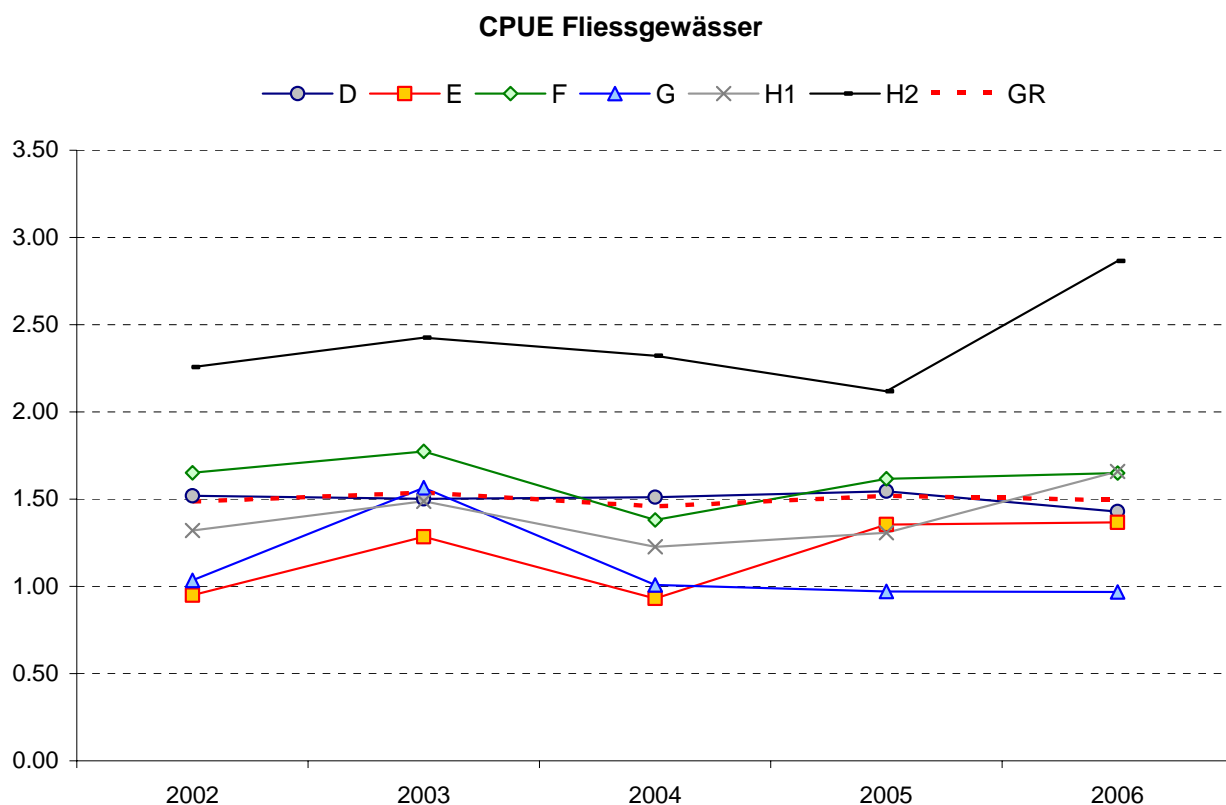


Abb. 20: Entwicklung des Fangerfolges (CPUE) an den Fließgewässern in den einzelnen Regionen Südbündens seit 2002. Gestrichelte Linie = CPUE Entwicklung für den gesamten Kanton. CPUE = Anzahl gefangener Fische pro Ereignis

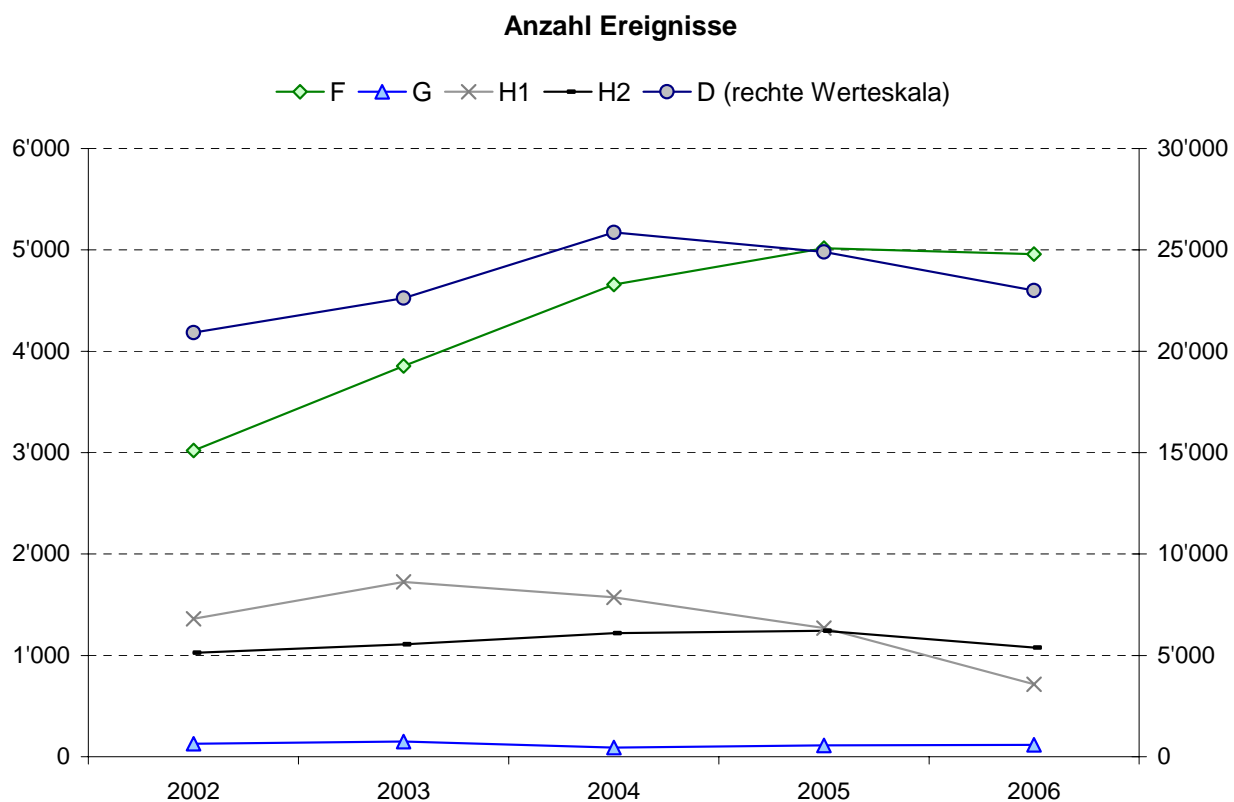


Abb. 21: Entwicklung der Gesamtzahl an fischereilichen Ereignissen (1 Ereignis = 1 Gang an ein Gewässer zur Ausübung der Fischerei) an den Seen in den einzelnen Regionen Südbündens seit 2002. Achtung: Region D läuft auf rechter Werteskala. Regionenlegende siehe Abbildung 1.

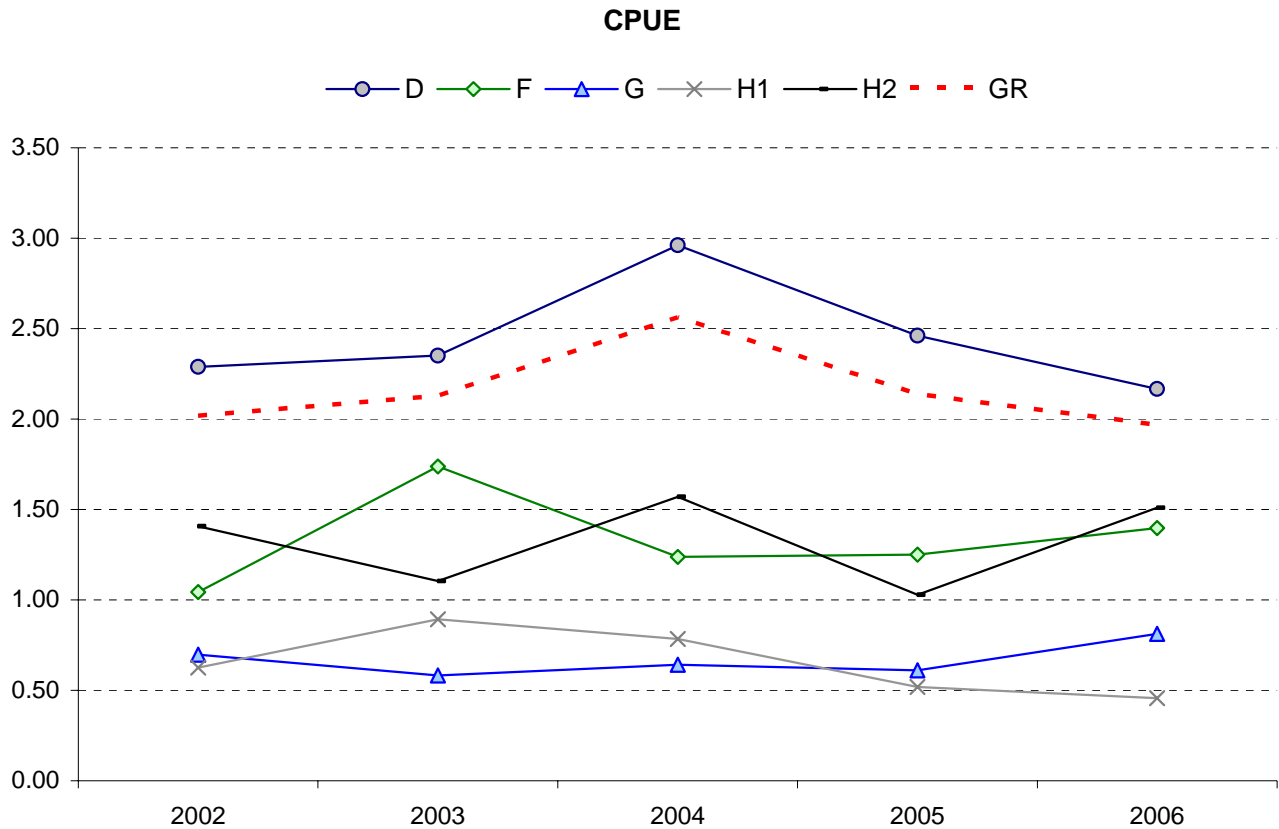


Abb. 22: Entwicklung des Fangerfolges (CPUE) an den Seen in den einzelnen Regionen Südbündens seit 2002. Gestrichelte Linie = CPUE Entwicklung für den gesamten Kanton. CPUE = Anzahl gefangener Fische pro Ereignis

Dr. Marcel Michel
 Fischereibiologe
 Amt für Jagd und Fischerei Graubünden
 Loëstrasse 14
 CH-7001 Chur

Tel: 081 257 38 94
 Fax: 081 257 21 89

marcel.michel@ajf.gr.ch