

FISCHFANGSTATISTIK 2004

TEIL 5: DIE REGIONEN SÜDBÜNDENS

a) Übersicht

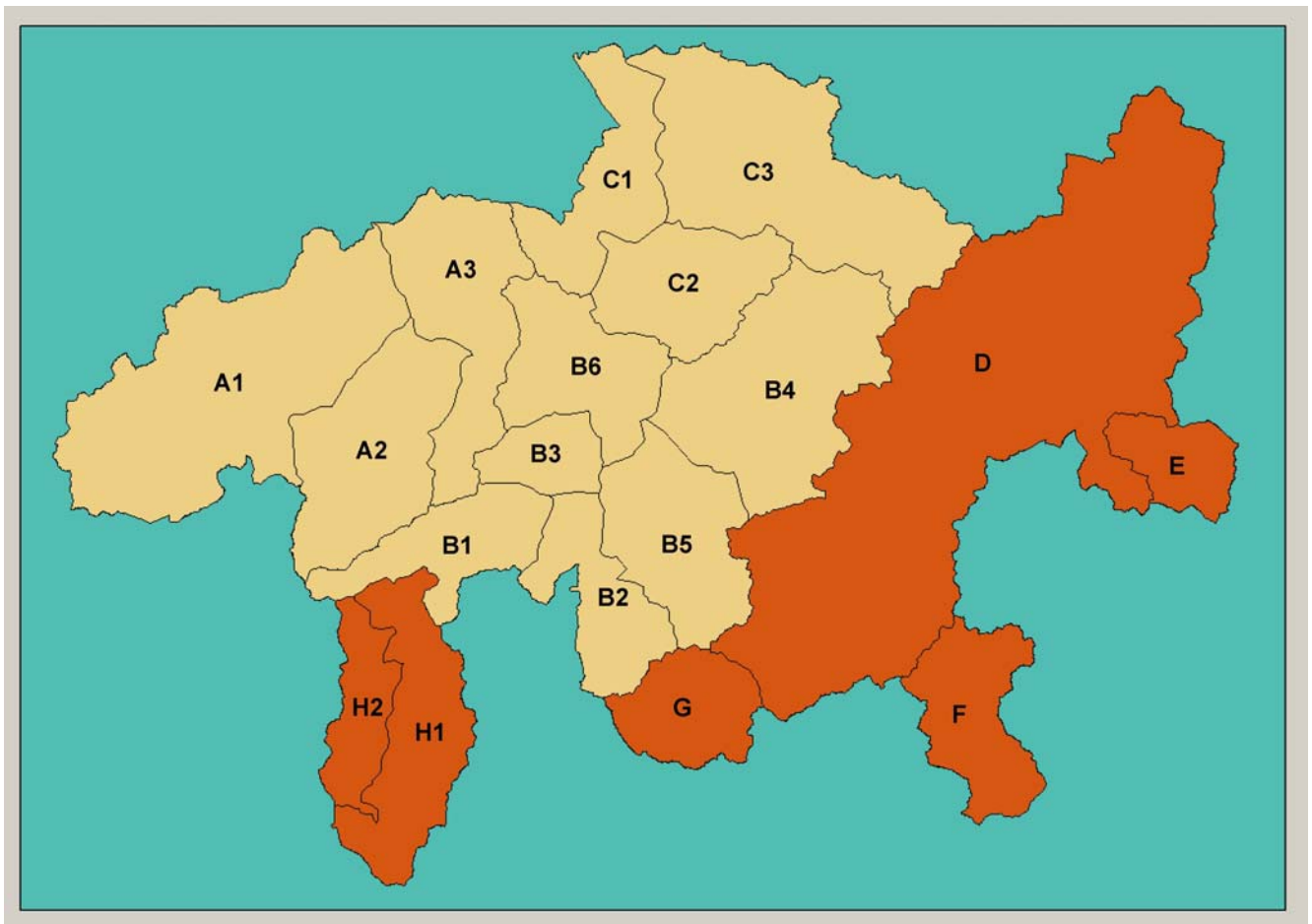


Abb. 1: *Fischfangregionen Südbündens:*

- D: Engadin
- E: Val Müstair
- F: Val Poschiavo
- G: Val Bregaglia
- H1: Valle Mesolcina
- H2: Val Calanca

	D		E		F	
	<i>FG</i>	<i>Seen</i>	<i>FG</i>	<i>Seen</i>	<i>FG</i>	<i>Seen</i>
Anzahl aktiver Fischer:	2'926	2'963	84		275	428
Anzahl Ereignisse: ¹⁾	31'000	25'868	841		2'991	4'659
Ereignisse pro Fischer:	10.6	8.7	10.0		10.9	10.9
Anzahl gefangener Fische:	46'839	76'605	782		4'131	5'769
Anzahl Fische pro Ereignis (CPUE) ²⁾	1.51	2.96	0.93		1.38	1.24
Anzahl Fische pro Fischer:	16.0	25.9	9.3		15.0	13.5
Erfolgsquote: ³⁾	59.8%	71.3%	50.9%		58.6%	59.9%
				nur 1 Privatsee		

	G		H1		H2	
	<i>FG</i>	<i>Seen</i>	<i>FG</i>	<i>Seen</i>	<i>FG</i>	<i>Seen</i>
Anzahl aktiver Fischer:	155	72	569	339	164	145
Anzahl Ereignisse: ¹⁾	976	92	6'415	1'573	1'128	1'220
Ereignisse pro Fischer:	6.3	1.3	11.3	4.6	6.9	8.4
Anzahl gefangener Fische:	984	59	7'866	1'234	2'618	1'916
Anzahl Fische pro Ereignis (CPUE) ²⁾	1.01	0.64	1.23	0.78	2.32	1.57
Anzahl Fische pro Fischer:	6.3	0.8	13.8	3.6	16.0	13.2
Erfolgsquote: ³⁾	50.0%	50.8%	45.7%	50.2%	31.5%	37.8%

Abb. 2: Indexzahlen zur Fischerei in Südbünden 2004. ¹⁾ 1 Ereignis entspricht einem Gang ans Gewässer; ²⁾ CPUE = engl.: Catch per Unit Effort; ³⁾ Prozentualer Anteil der Ereignisse bei welchen mindestens 1 Fisch gefangen wurde. Regionenlegende siehe Abbildung 1.

Fischfang & Aktivität: Fließgewässer Südbünden

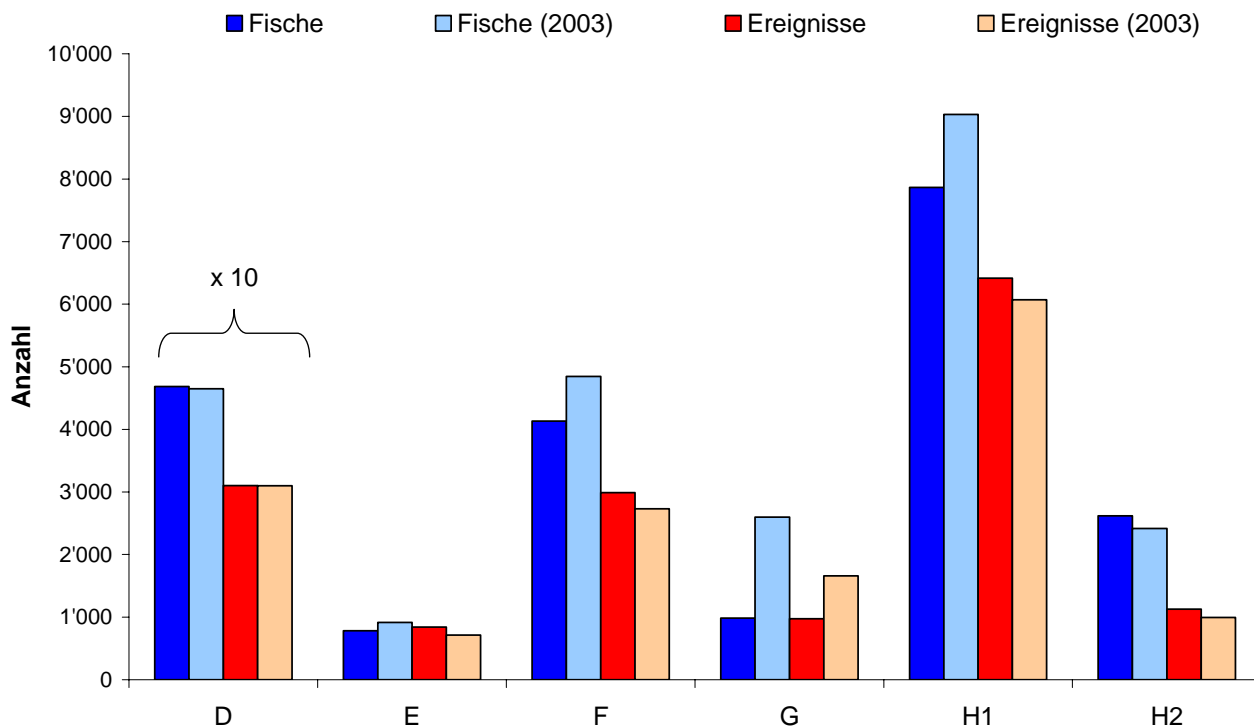


Abb. 3: Anzahl gefangener Fische und Anzahl Ereignisse in den Fließgewässern der einzelnen Regionen Südbündens in der Saison 2004. Als Vergleich sind ebenfalls die Werte der Saison 2003 aufgeführt. Ein Ereignis entspricht 1 Gang ans Gewässer, unabhängig von dessen Dauer. Regionenlegende siehe Abbildung 1. Achtung: Die Werte der Region D sind zu verzehnfachen!

Fischfang & Aktivität: Seen Südbünden

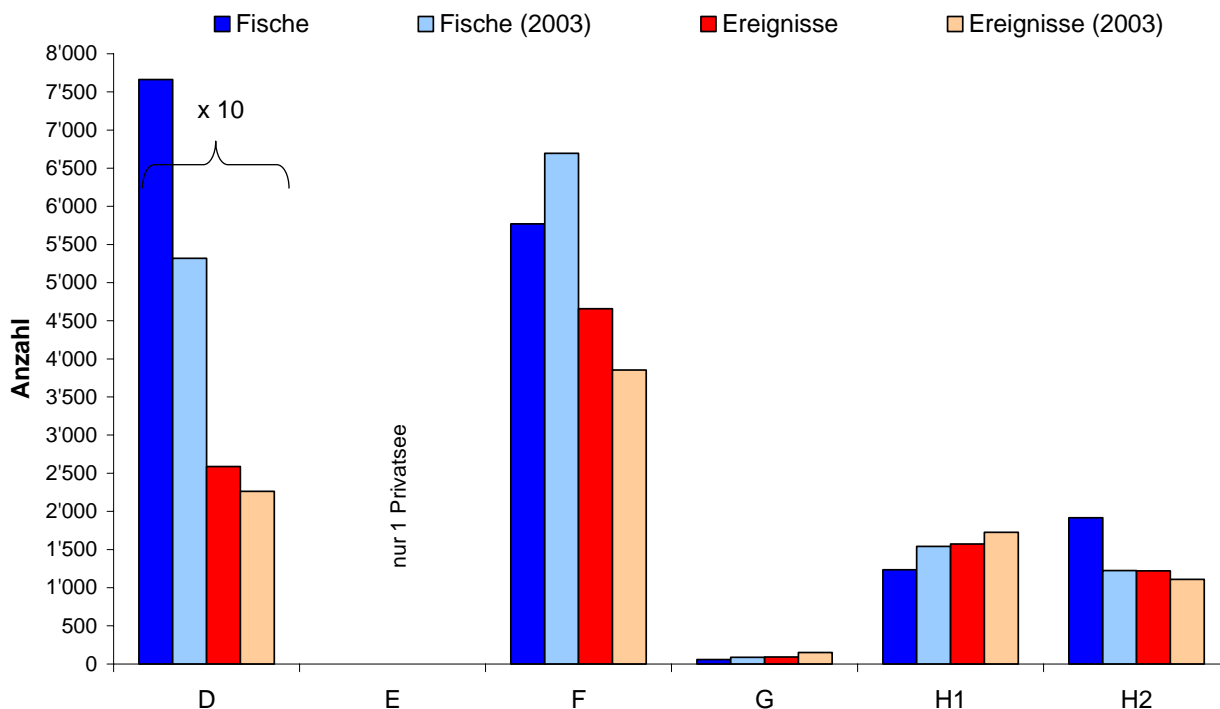


Abb. 4: Anzahl gefangener Fische und Anzahl Ereignisse in den Seen der einzelnen Regionen Südbündens in der Saison 2004. Als Vergleich sind ebenfalls die Werte der Saison 2003 aufgeführt. Ein Ereignis entspricht 1 Gang ans Gewässer, unabhängig von dessen Dauer. Regionenlegende siehe Abbildung 1. Achtung: Die Werte der Region D sind zu verzehnfachen!

Fangerfolg (CPUE): Fließgewässer&Seen Südbünden

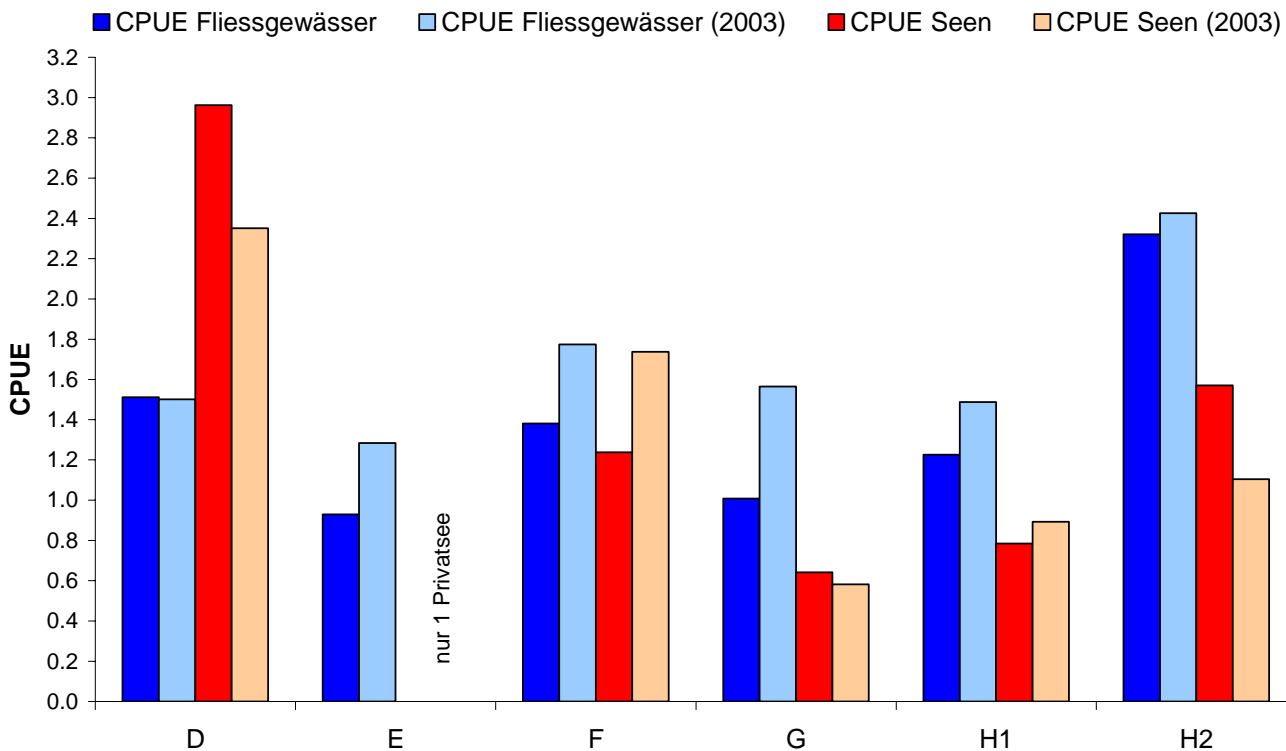


Abb. 5: Anzahl gefangener Fische pro Ereignis (CPUE) in den Fließgewässern und Seen der einzelnen Regionen Südbündens in der Saison 2004. Als Vergleich sind ebenfalls die Werte der Saison 2003 aufgeführt. Ein Ereignis entspricht 1 Gang ans Gewässer, unabhängig von dessen Dauer. Regionenlegende siehe Abbildung 1.

a) Anzahl gefangener Fische Südbünden 2004: Fliessgewässer

	D	E	F	G	H1	H2	Südbünden Total
Bach/Seeforelle	43350	782	4123	984	7820	2605	59664
Seesaibling	243	0	4	0	19	0	266
Äsche	3064	0	0	0	9	0	3073
Bachsaibling	7	0	0	0	13	12	32
Regenbogenforelle	42	0	4	0	4	1	51
Namaycush	1	0	0	0	0	0	1
Rotaugen	1	0	0	0	0	0	1
Rotfeder	0	0	0	0	0	0	0
Flussbarsch	0	0	0	0	0	0	0
Trüsche	0	0	0	0	0	0	0
Brachsmen	0	0	0	0	0	0	0
Karpfen	0	0	0	0	0	0	0
Hecht	0	0	0	0	0	0	0
Alet	0	0	0	0	0	0	0
Grasskarpfen	0	0	0	0	0	0	0
Schleie	0	0	0	0	0	0	0
Aal	0	0	0	0	0	0	0
Nicht identifizierte Arten	131	0	0	0	1	0	132
TOTAL	46839	782	4131	984	7866	2618	63220
Total 2003	46447	916	4844	2597	9031	2416	66251

b) Anzahl gefangener Fische Südbünden 2004: Seen

	D	E	F	G	H1	H2	Südbünden Total
Bach/Seeforelle	12350		5624	52	854	1887	20767
Seesaibling	61814		136	5	186	0	62141
Äsche	814		0	0	0	0	814
Bachsaibling	16		0	0	9	0	25
Regenbogenforelle	496		4	0	8	1	509
Namaycush	624		0	1	2	28	655
Rotaugen	0		0	0	0	0	0
Rotfeder	332		0	0	22	0	354
Flussbarsch	0		0	0	141	0	141
Trüsche	0		0	0	0	0	0
Brachsmen	14		0	0	0	0	14
Karpfen	0		0	0	0	0	0
Hecht	0		0	0	3	0	3
Alet	0		0	0	0	0	0
Grasskarpfen	0		0	0	0	0	0
Schleie	0		0	0	4	0	4
Aal	0		0	0	0	0	0
Nicht identifizierte Arten	145		5	1	5	0	156
TOTAL	76605		5769	59	1234	1916	85583
Total 2003	53153		6696	88	1542	1223	62770

Abb. 6: Anzahl gefangener Fische pro Art in den Regionen Südbündens sowie Südbünden total während der Fangsaison 2004: a) Fliessgewässer; b) Seen. Regionenlegende siehe Abbildung 1.

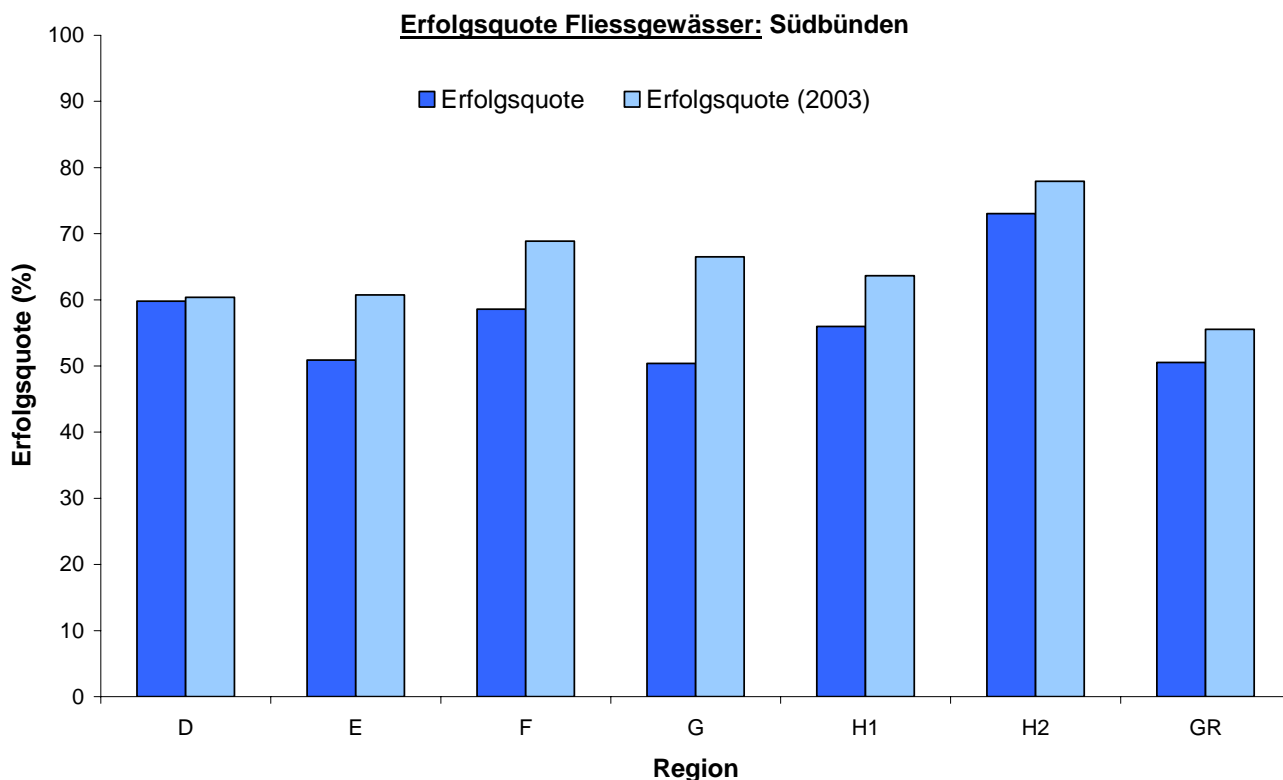


Abb. 7: Erfolgsquote in den Fließgewässern der Regionen Südbündens 2004. Die Erfolgsquote bezeichnet den prozentualen Anteil der Ereignisse, bei welchen mindestens 1 Fisch gefangen wurde. Regionenlegende siehe Abbildung 1.

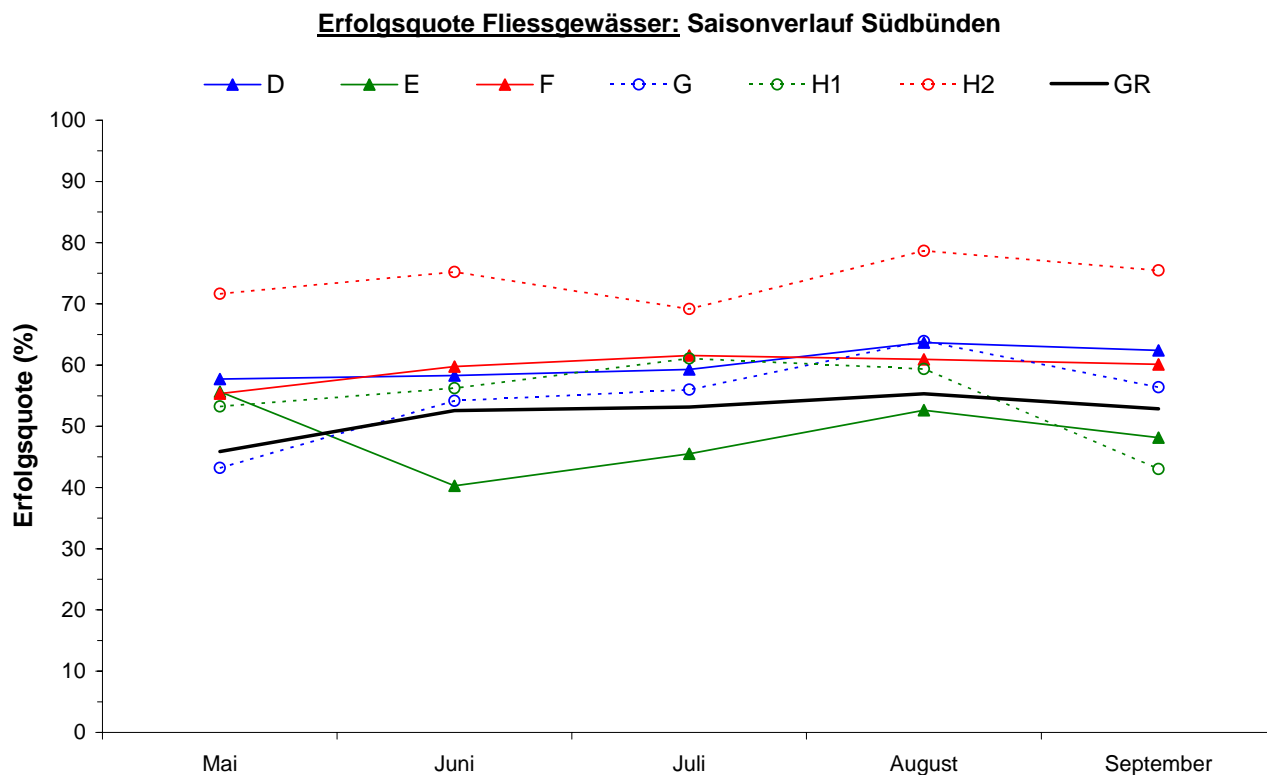


Abb. 8: Erfolgsquote in den Fließgewässern der Regionen Südbündens im Saisonverlauf 2004. Die Erfolgsquote bezeichnet den prozentualen Anteil der Ereignisse, bei welchen mindestens 1 Fisch gefangen wurde. Als Vergleich ist noch der Verlauf der Erfolgsquote für den ganzen Kanton aufgeführt. Regionenlegende siehe Abbildung 1.

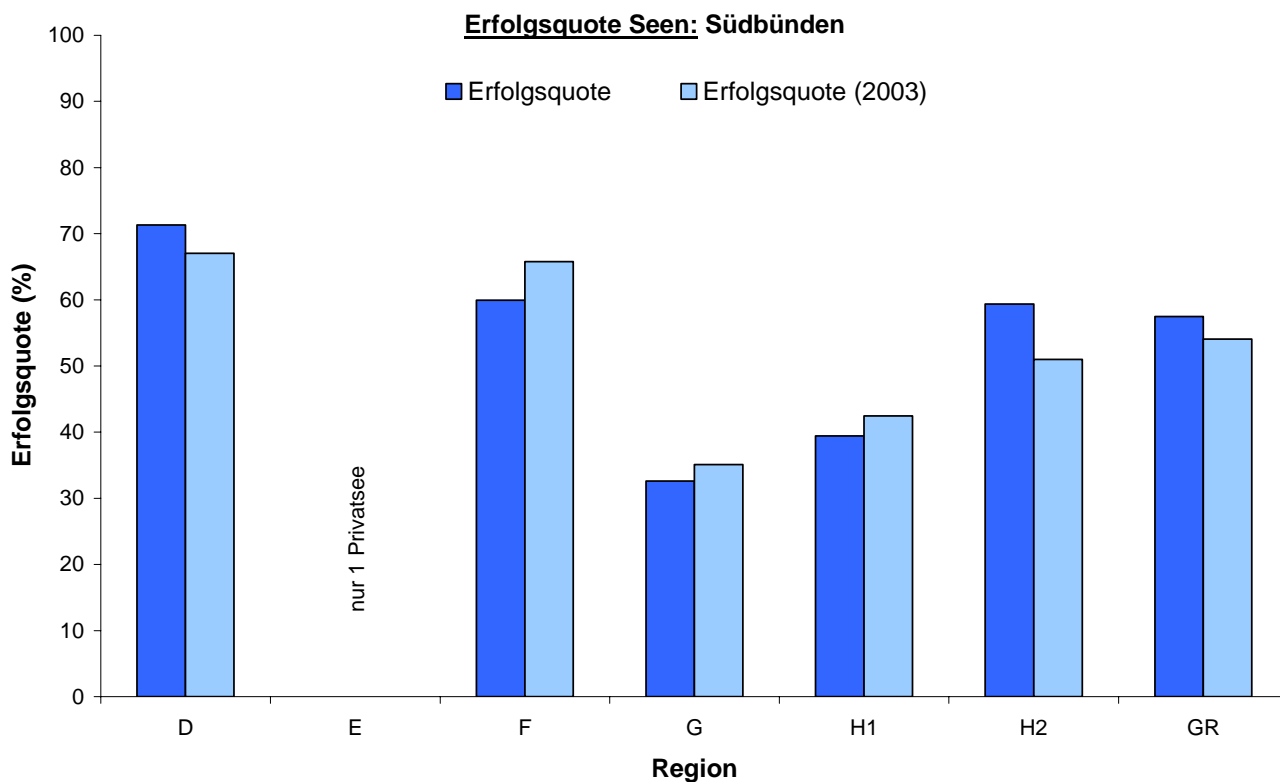


Abb. 9: Erfolgsquote in den Seen der Regionen Südbündens 2004. Die Erfolgsquote bezeichnet den prozentualen Anteil der Ereignisse, bei welchen mindestens 1 Fisch gefangen wurde. Regionenlegende siehe Abbildung 1.

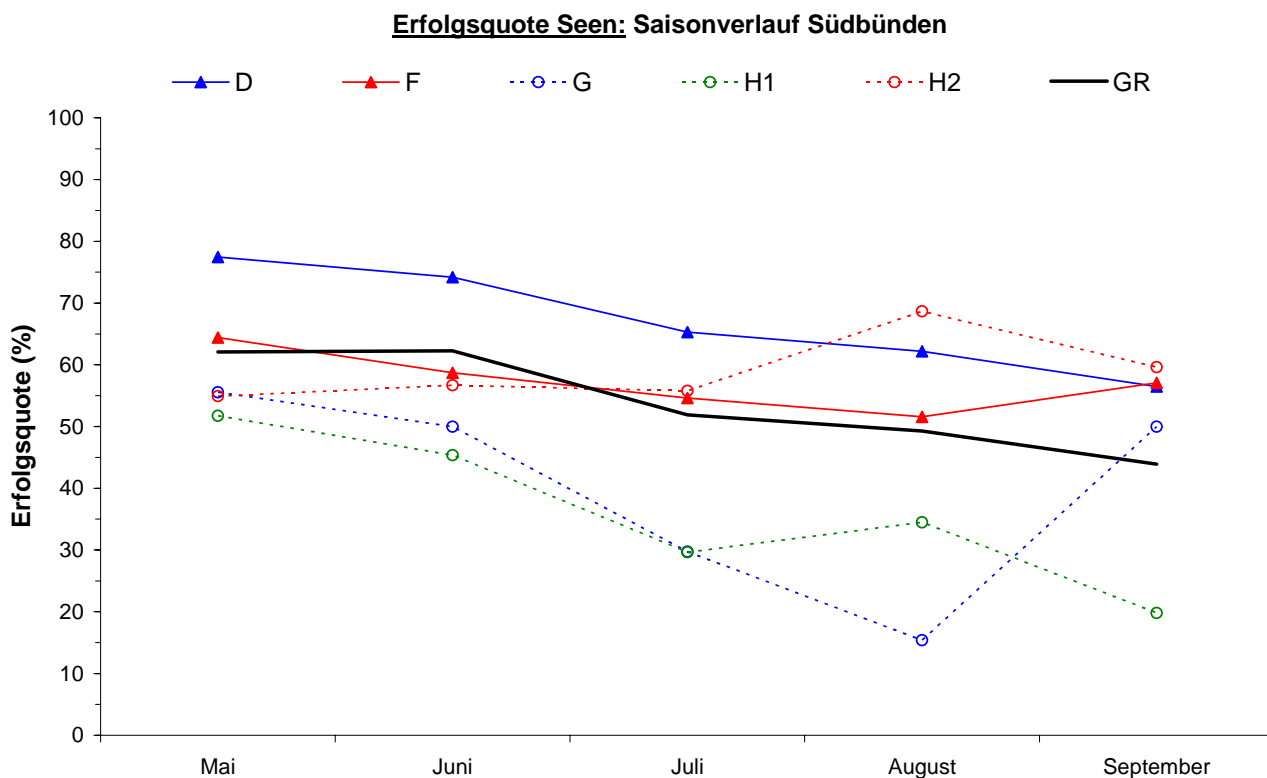


Abb. 10: Erfolgsquote in den Seen der Regionen Südbündens im Saisonverlauf 2004. Die Erfolgsquote bezeichnet den prozentualen Anteil der Ereignisse, bei welchen mindestens 1 Fisch gefangen wurde. Als Vergleich ist noch der Verlauf der Erfolgsquote für den ganzen Kanton aufgeführt. Regionenlegende siehe Abbildung 1.

b) Einzelne Regionen im Saisonverlauf: Fließgewässer

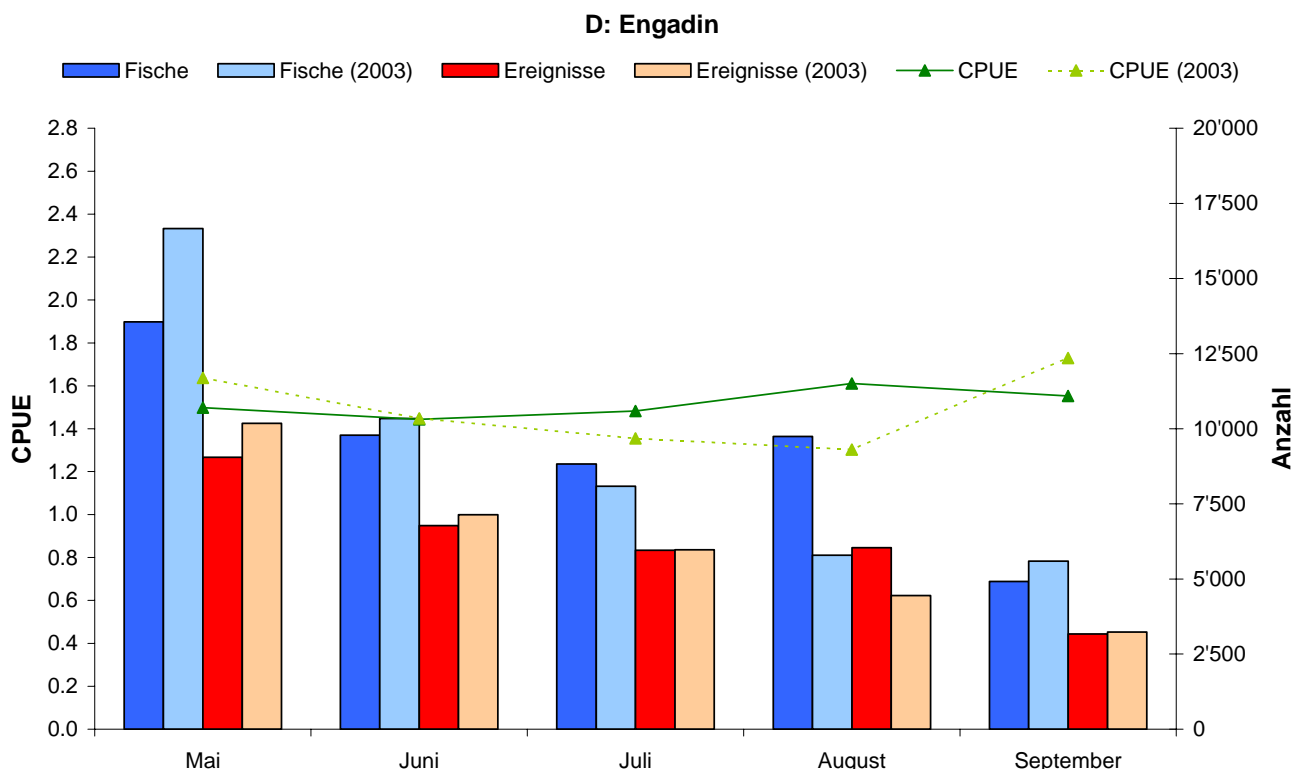


Abb. 11: Anzahl gefangener Fische, Anzahl Ereignisse sowie Anzahl gefangener Fische pro Ereignis (CPUE) im Saisonverlauf 2004 in den Fließgewässern der Region Engadin. Ein Ereignis entspricht 1 Gang ans Gewässer, unabhängig von dessen Dauer. Achtung: Skala Anzahl entspricht nicht jener der folgenden Regionen (Abb. 12 – 16).

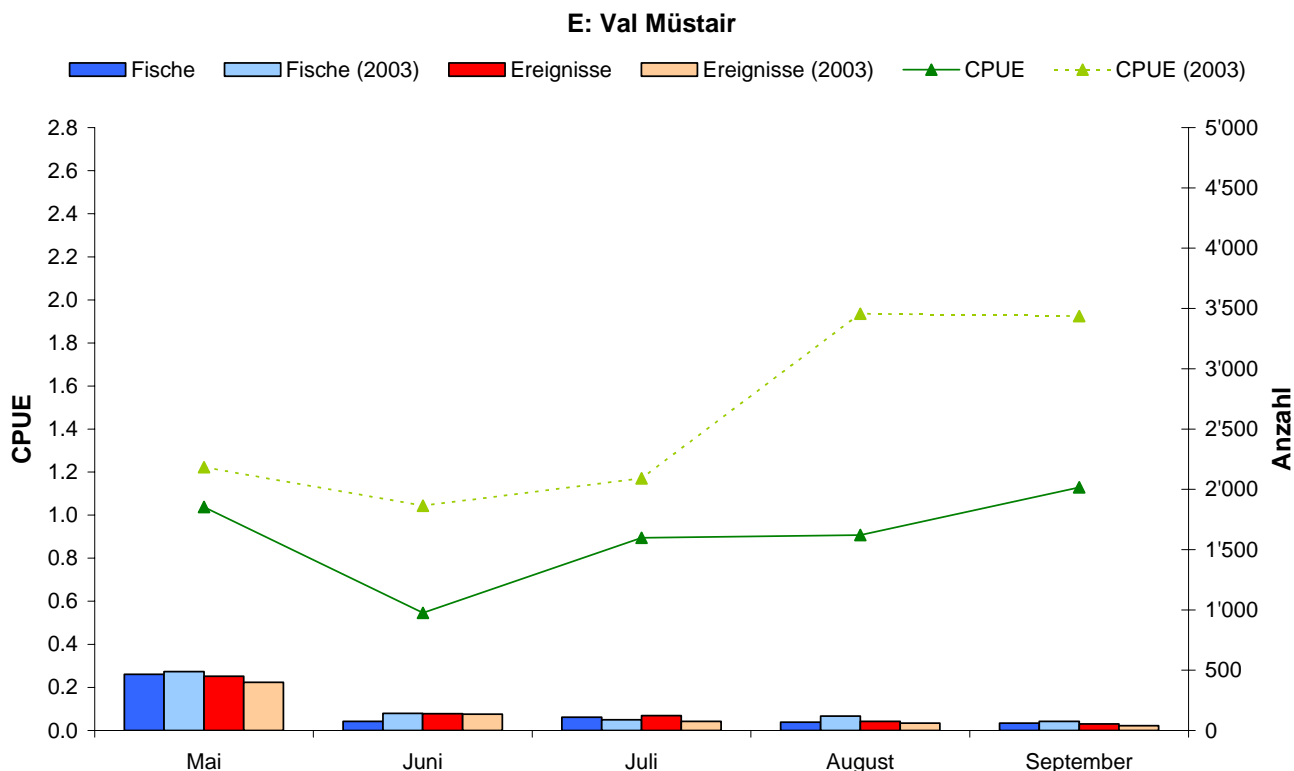


Abb. 12: Anzahl gefangener Fische, Anzahl Ereignisse sowie Anzahl gefangener Fische pro Ereignis (CPUE) im Saisonverlauf 2004 in den Fließgewässern der Region Val Müstair. Ein Ereignis entspricht 1 Gang ans Gewässer, unabhängig von dessen Dauer.

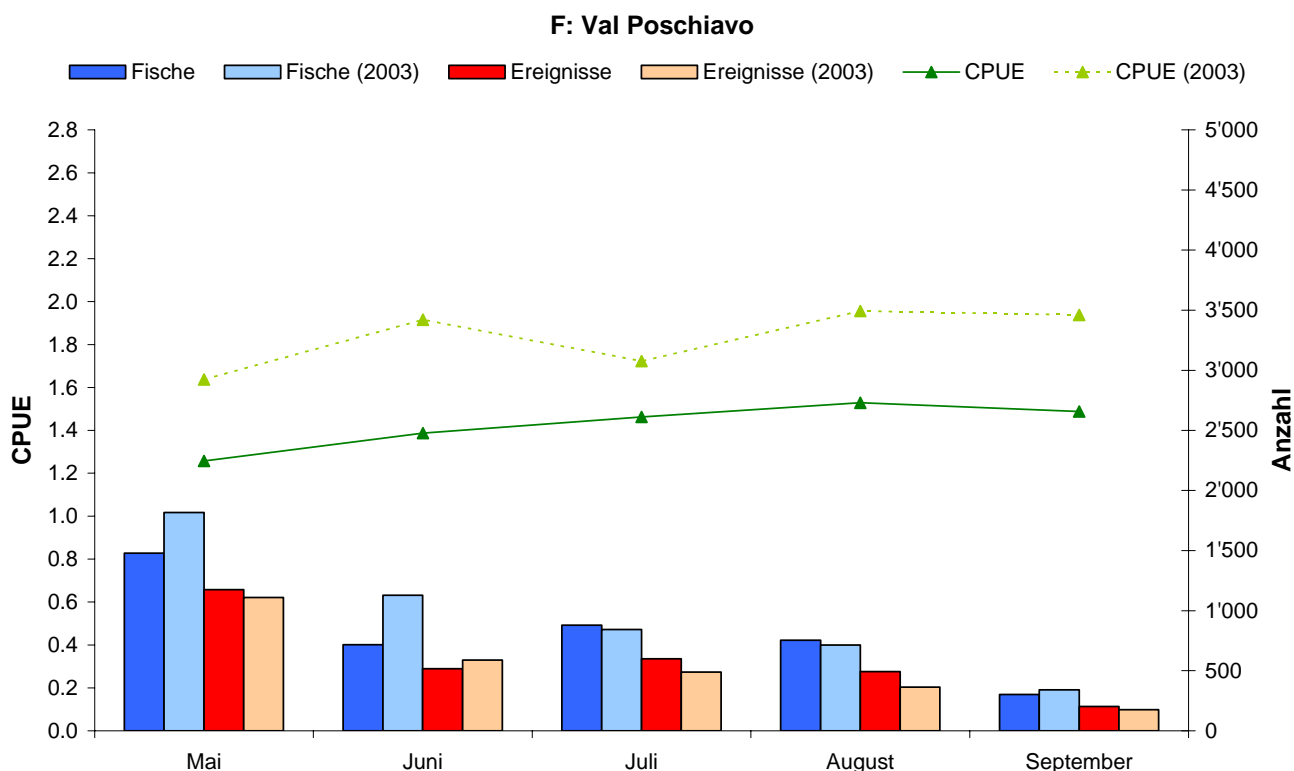


Abb. 13: Anzahl gefangener Fische, Anzahl Ereignisse sowie Anzahl gefangener Fische pro Ereignis (CPUE) im Saisonverlauf 2004 in den Fließgewässern der Region Val Poschiavo. Ein Ereignis entspricht 1 Gang ans Gewässer, unabhängig von dessen Dauer.

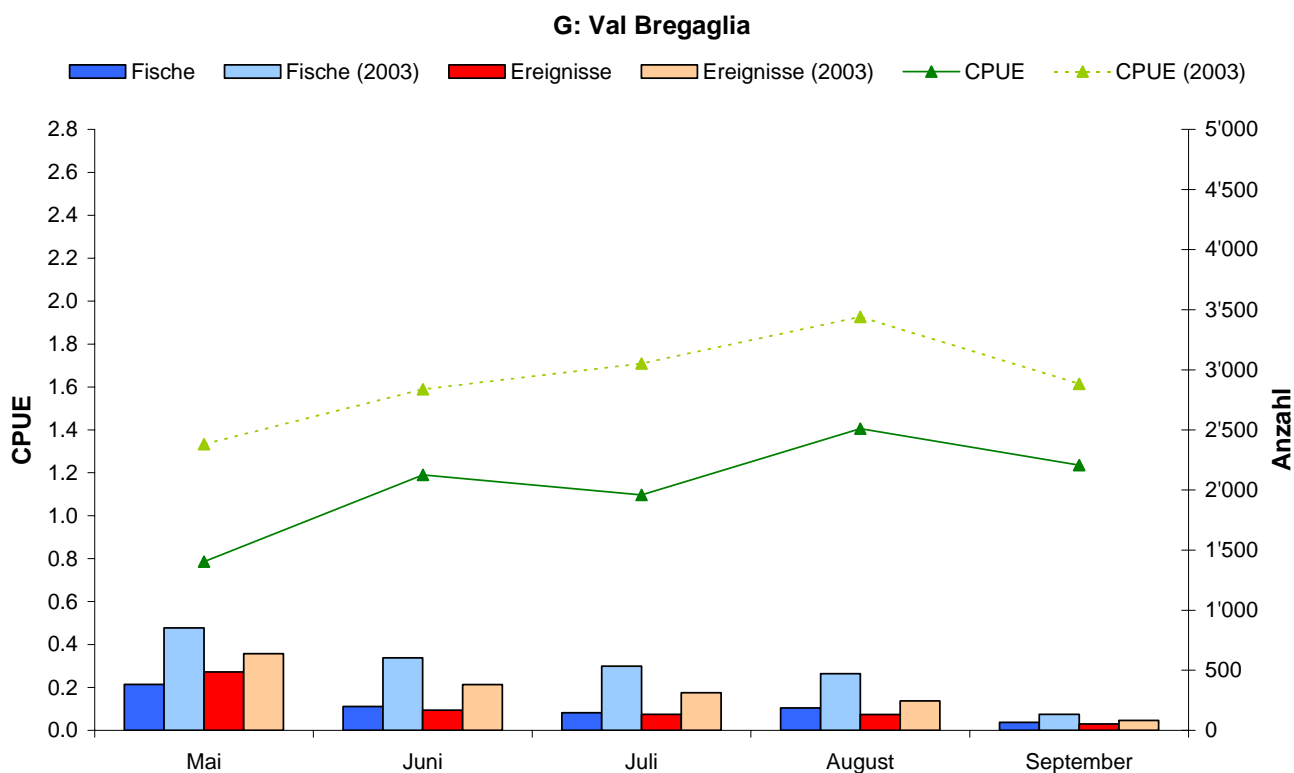


Abb. 14: Anzahl gefangener Fische, Ereignisse sowie Anzahl gefangener Fische pro Ereignis (CPUE) im Saisonverlauf 2004 in den Fließgewässern der Region Val Bregaglia. Ein Ereignis entspricht 1 Gang ans Gewässer, unabhängig von dessen Dauer.

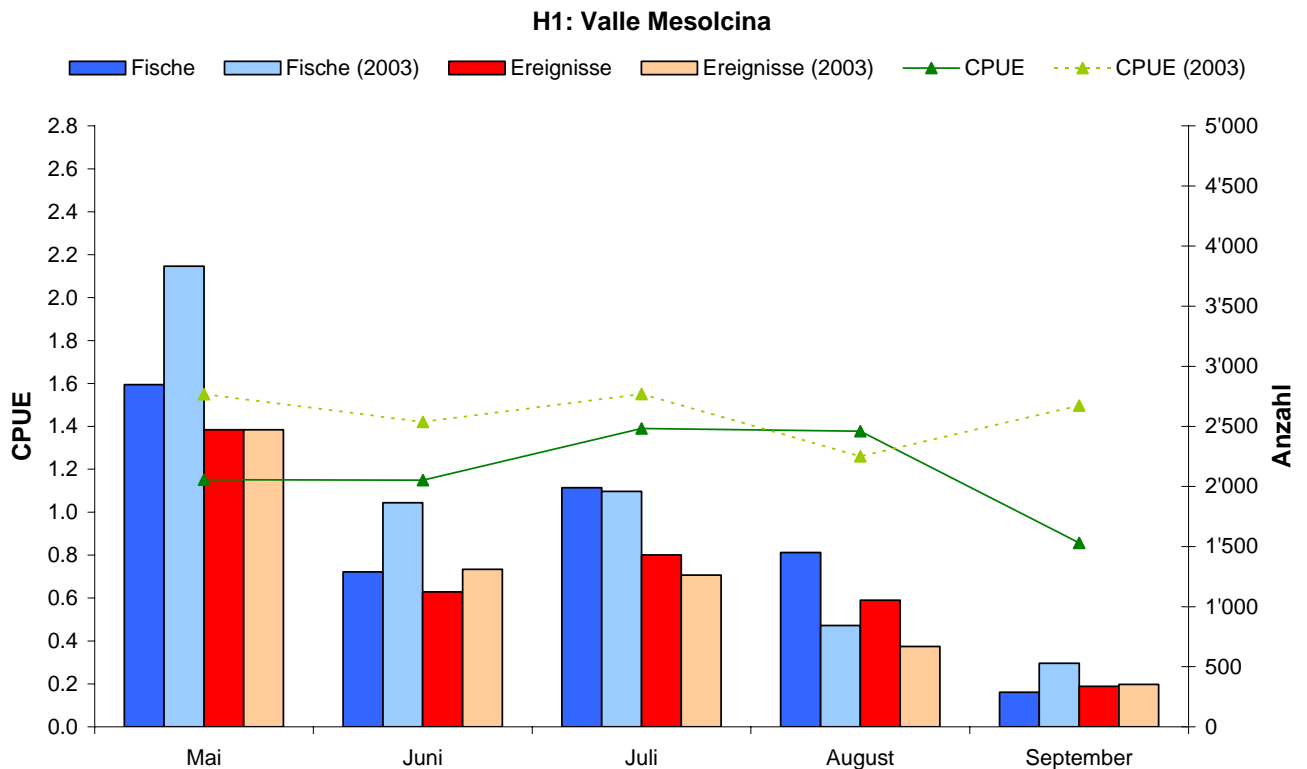


Abb. 15: Anzahl gefangener Fische, Ereignisse sowie Anzahl gefangener Fische pro Ereignis (CPUE) im Saisonverlauf 2004 in den Fließgewässern der Region Valle Mesolcina. Ein Ereignis entspricht 1 Gang ans Gewässer, unabhängig von dessen Dauer.

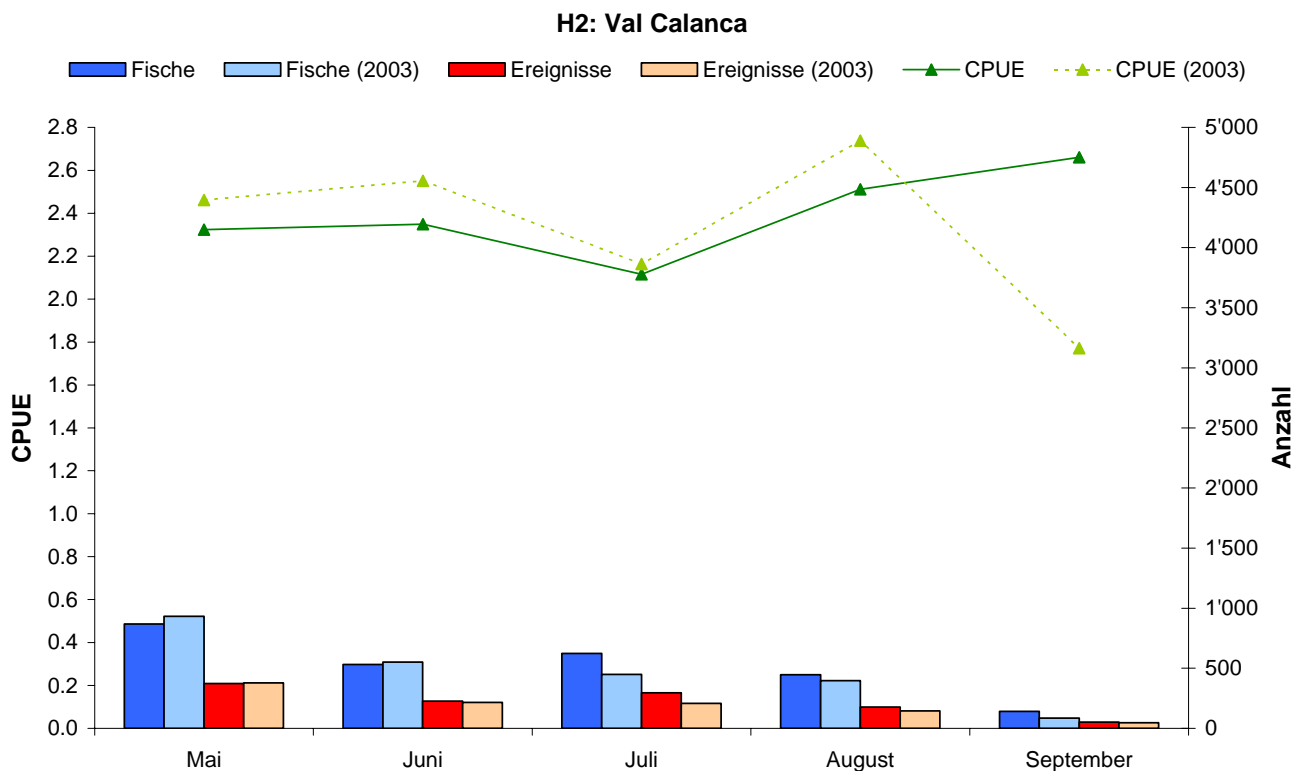


Abb. 16: Anzahl gefangener Fische, Ereignisse sowie Anzahl gefangener Fische pro Ereignis (CPUE) im Saisonverlauf 2004 in den Fließgewässern der Region Val Calanca. Ein Ereignis entspricht 1 Gang ans Gewässer, unabhängig von dessen Dauer.

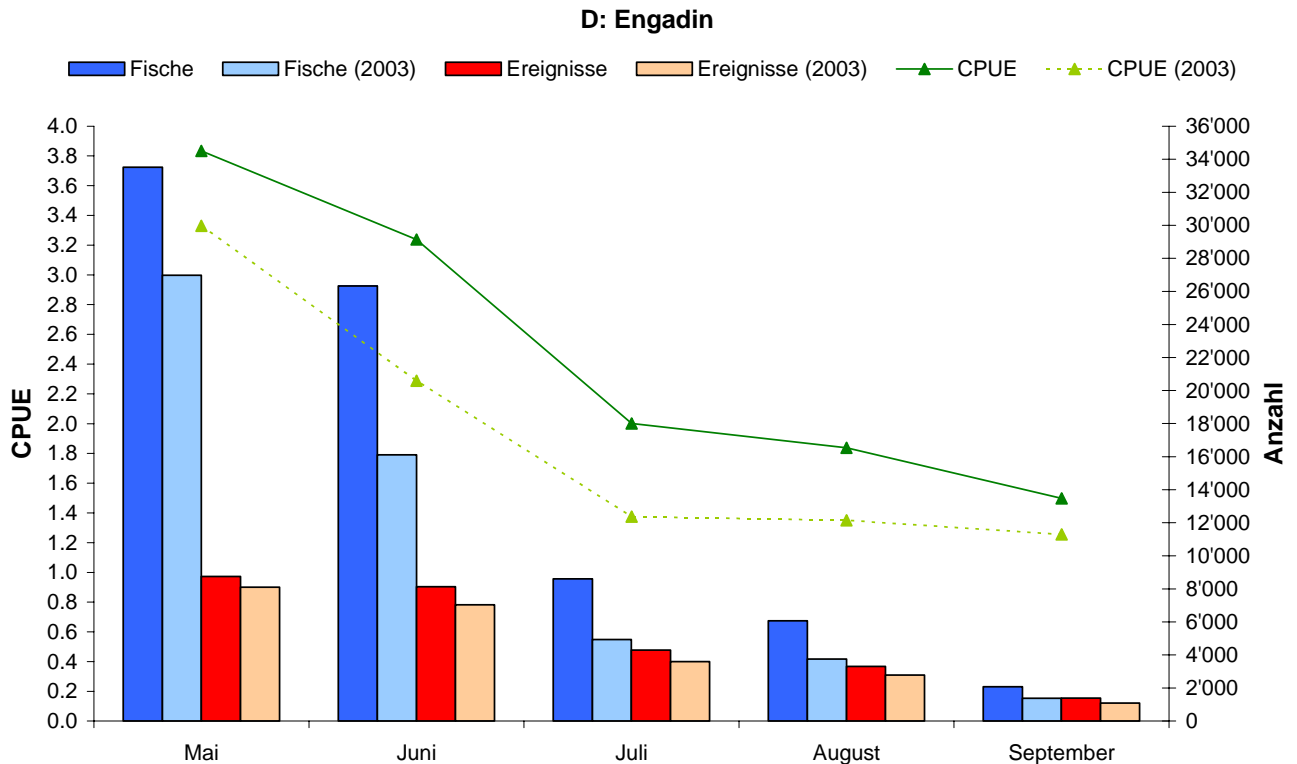
c) Einzelne Regionen im Saisonverlauf: Seen

Abb. 17: Anzahl gefangener Fische, Ereignisse sowie Anzahl gefangener Fische pro Ereignis (CPUE) im Saisonverlauf 2004 in den Seen der Region Engadin. Ein Ereignis entspricht 1 Gang ans Gewässer, unabhängig von dessen Dauer. Achtung: Skala Anzahl entspricht nicht jener der folgenden Regionen (Abb. 18 – 22).

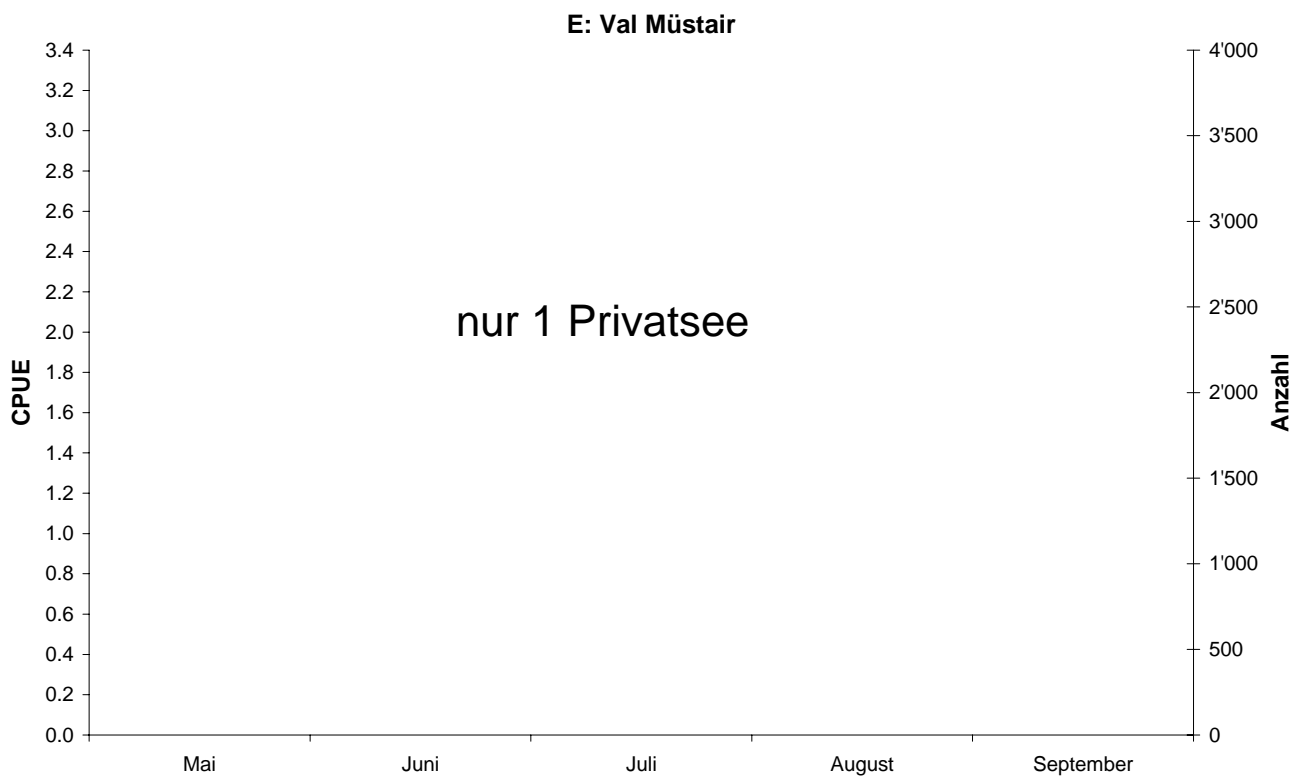


Abb. 18: Anzahl gefangener Fische, Ereignisse sowie Anzahl gefangener Fische pro Ereignis (CPUE) im Saisonverlauf 2004 in den Seen der Region Val Müstair. Ein Ereignis entspricht 1 Gang ans Gewässer, unabhängig von dessen Dauer.

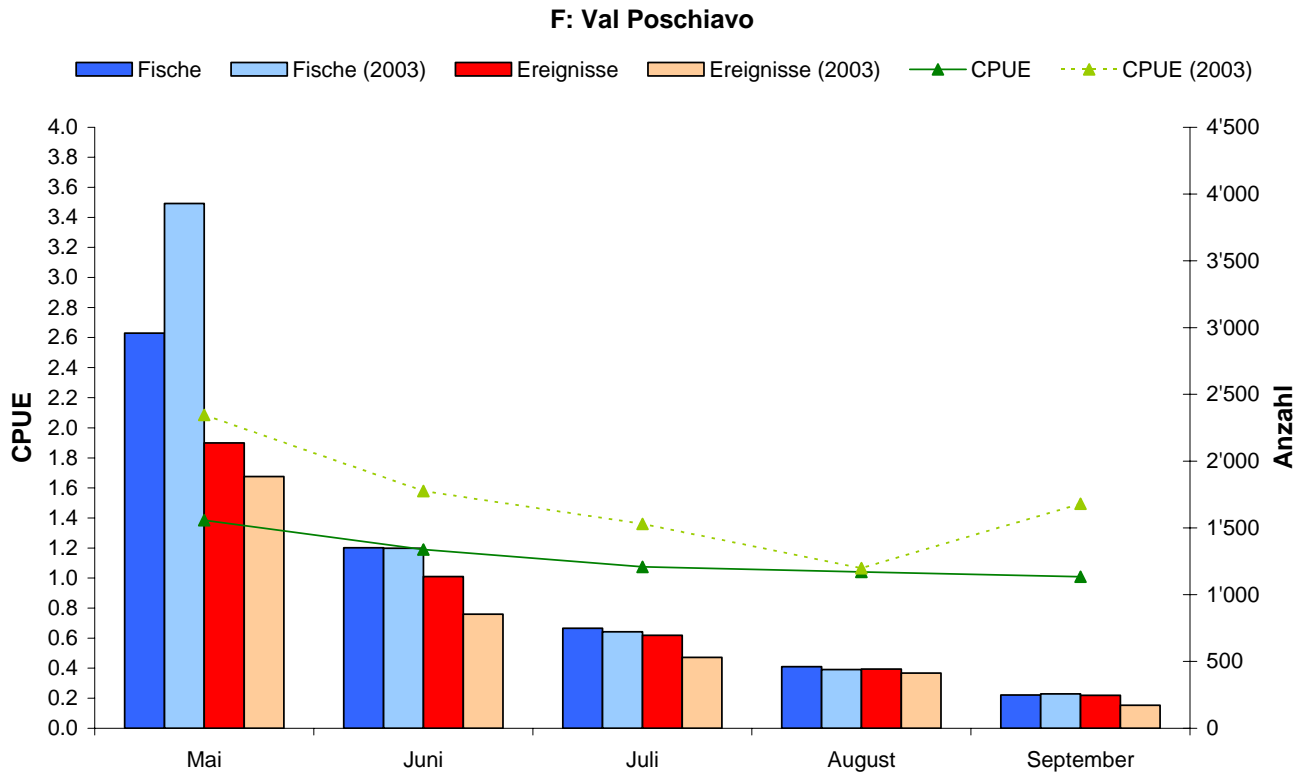


Abb. 19: Anzahl gefangener Fische, Ereignisse sowie Anzahl gefangener Fische pro Ereignis (CPUE) im Saisonverlauf 2004 in den Seen der Region Val Poschiavo. Ein Ereignis entspricht 1 Gang ans Gewässer, unabhängig von dessen Dauer.

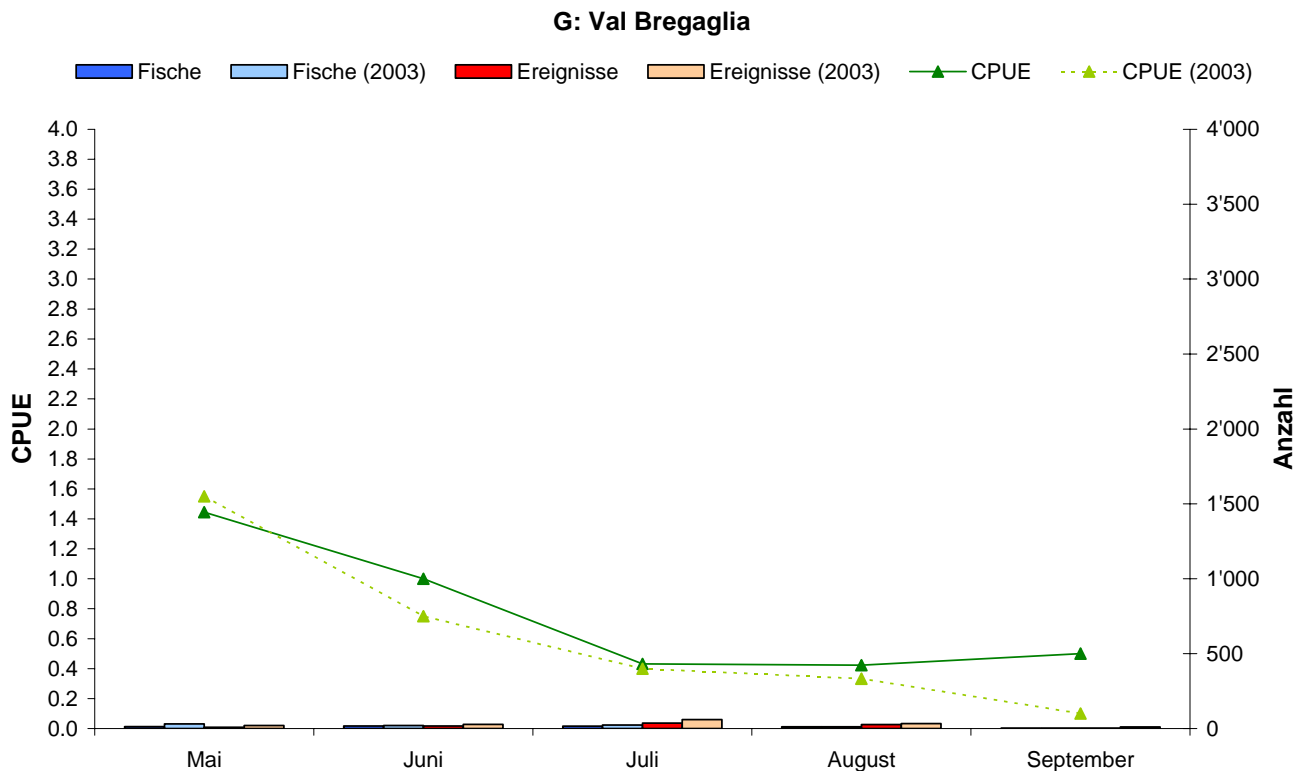


Abb. 20: Anzahl gefangener Fische, Ereignisse sowie Anzahl gefangener Fische pro Ereignis (CPUE) im Saisonverlauf 2004 in den Seen der Region Val Bregaglia. Ein Ereignis entspricht 1 Gang ans Gewässer, unabhängig von dessen Dauer.

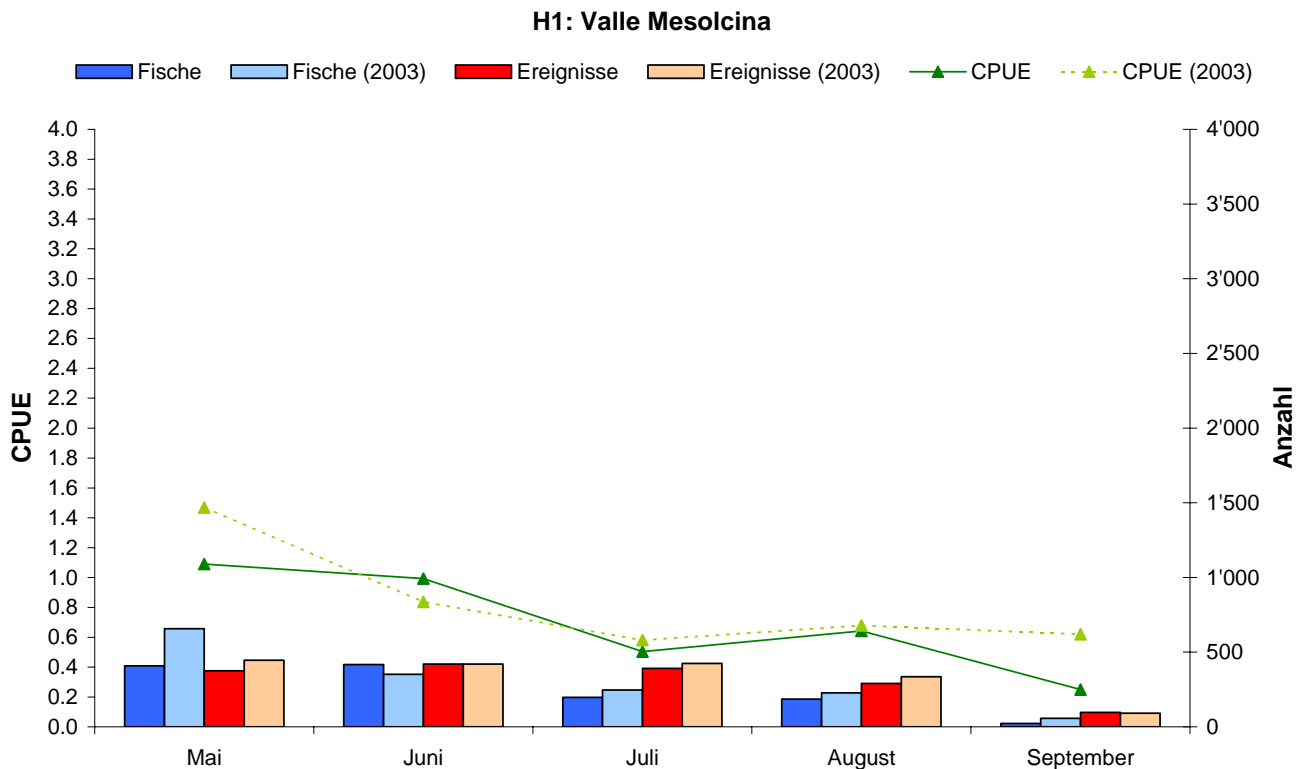


Abb. 21: Anzahl gefangener Fische, Ereignisse sowie Anzahl gefangener Fische pro Ereignis (CPUE) im Saisonverlauf 2004 in den Seen der Region Valle Mesolcina. Ein Ereignis entspricht 1 Gang ans Gewässer, unabhängig von dessen Dauer.

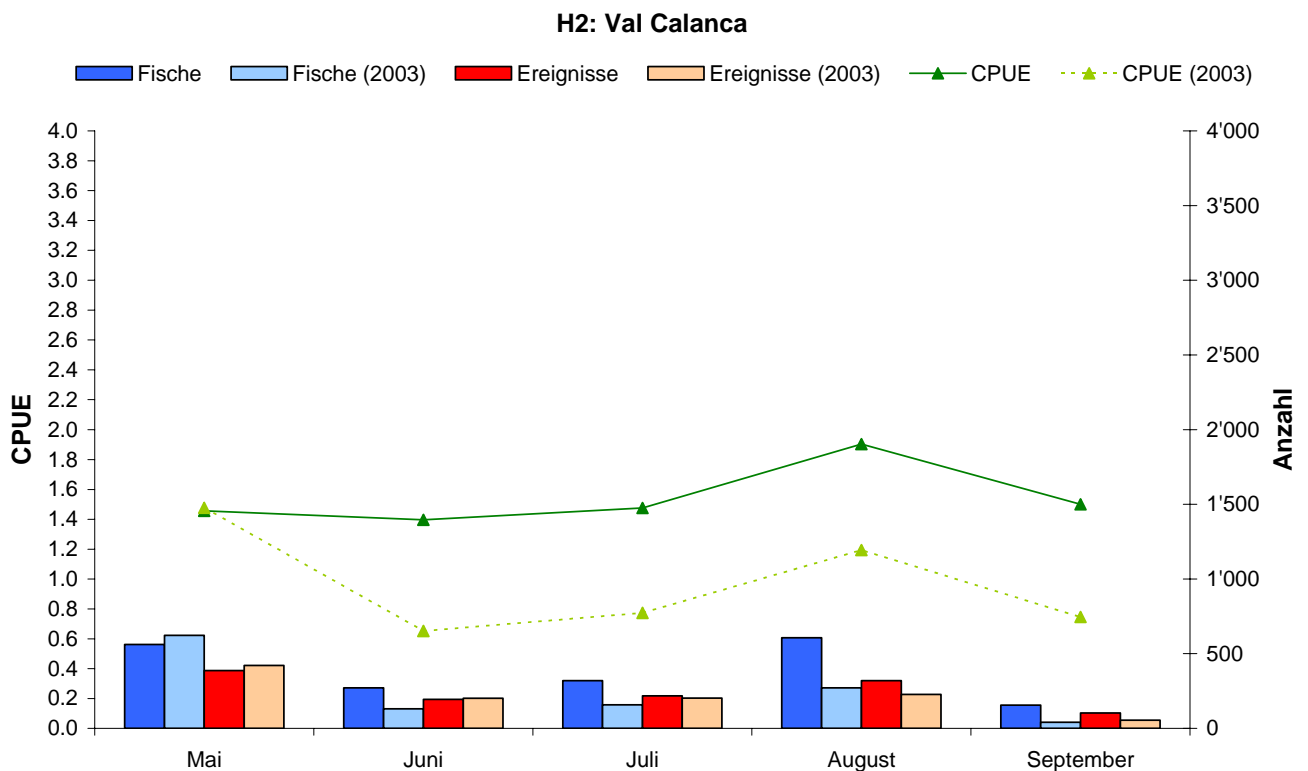


Abb. 22: Anzahl gefangener Fische, Ereignisse sowie Anzahl gefangener Fische pro Ereignis (CPUE) im Saisonverlauf 2004 in den Seen der Region Val Calanca. Ein Ereignis entspricht 1 Gang ans Gewässer, unabhängig von dessen Dauer.

Dr. Marcel Michel
Fischereibiologe
Amt für Jagd und Fischerei Graubünden
Loëstrasse 14
CH-7001 Chur

Tel: 081 257 38 94
Fax: 081 257 21 89

marcel.michel@ajf.gr.ch